

Training Manual
for
Strengthening of Child Protection
Committees
at
Various Levels

Specimen



NILANJANA DASGUPTA, I A S

**Director
Child Rights & Trafficking
Govt. Of West Bengal**

**&
Member Secretary
State Child Protection Society
West Bengal**

প্রাক্ কথন

শিশুরাই জাতির ভবিষ্যৎ নাগরিক। তাদের হাতে আগামীদিনের এগিয়ে চলার মশাল তুলে দিতে হবে। আর তাই শিশুদের সুরক্ষার প্রয়োজন শুধু যে তাদের পরিবার বা নিকট পরিজনের কাছে গুরুত্বপূর্ণ, তা নয়, শিশুদের সুরক্ষার উপর দাঁড়িয়ে সমাজ তথা দেশের ভবিষ্যৎ। শিশুদের সুরক্ষার দায়িত্বও তেমনি শুধু যে তাদের পরিবারের তা নয় এই দায়িত্ব রাষ্ট্রের, এই দায়িত্ব সমাজের, এই দায়িত্ব আমাদের সকলের। আর তাই কেবলমাত্র সরকারি ব্যবস্থাপনা শিশুদের সুরক্ষার জন্য পর্যাপ্ত নয়। শিশু সুরক্ষা কমিটি তাই নাগরিক চেতনার এক সংঘবদ্ধ প্রকাশ। সমাজের সব মানুষের প্রতিনিধিত্বে তৈরী এই কমিটিগুলি তাদের এলাকার শিশুদের বিশেষতঃ বিপন্ন শিশুদের সুরক্ষার ক্ষেত্রে সংঘবদ্ধ ও কার্যকরী পদক্ষেপ নেবে, এই ভাবনা থেকেই শিশু সুরক্ষা সমিতির পরিমার্জিত নির্দেশিকা প্রকাশ করা হয়েছে। কিন্তু যেকোনো সামাজিক সংগঠনের মতোই শিশু সুরক্ষা কমিটিগুলির সক্ষমতা বাড়ানোর জন্য প্রশিক্ষণের প্রয়োজন অনস্বীকার্য। আর সেই উদ্দেশ্যেই প্রশিক্ষণের জন্যে এই ম্যানুয়ালটি লেখা হয়েছে। প্রশিক্ষকরা এই ম্যানুয়ালটির যথাযথ ব্যবহার করতে পারবেন এই আশাই রাখি।

নীলজ্ঞানা দাসগুপ্ত
শ্রীমতি নীলাঞ্জনা দাসগুপ্ত

Specimen

Contents

Training Manual for Block level Child Protection Committee:	8
Training Manual for Gram Panchayet Level Child Protection Committee	18
Training Manual for Village Child level protection Committee	22
Training Manual for Urban Local Bodies Level Child Protection Committee	28
Training Manual for Borough Level Child Protection Committee	38
Training Manual for Ward level Child Protection Committee	42
Annexure 1	48
Annexure 2	49
Annexure 3	50
Annexure 4	51

**Training Manual for Block Level
Child Protection Committee**

Training Manual for Block level Child Protection Committee:

Session 1: Introduction

Time: 30 minutes

Session 2: Child protection & Vulnerability

Time: 90 minutes

In 1989, world leaders made a historic commitment to the world's children by adopting the United Nations Convention on the Rights of the Child – an international convention on child rights setting a benchmark in field of human rights. It transformed children's lives around the world. The Government of India ratified the CRC on 11 December, 1992 with a commitment towards ensuring the rights of every child in India Besides that since India is a welfaristic country so ample provisions regarding women and children have been enshrined in various articles of Indian constitution. But still now, not every child get to live rightful childhood. Still, too many childhoods are vulnerable. So it is the responsibility of every duty bearers and stakeholders who are directly or indirectly related to children to ensure best interest of the child.

To implement child rights and protection in each levels of the society we need to know the existing child centric acts, systems to aware about our roles & responsibility in creating a safety net for the children.

Note for the trainer: Address to the all participants by saying that “Before discussing about child rights, we need to know, whom we will identify as “Child”?”

Now ask all the participants, who is a ‘Child’?

After listening to their ideas add below mentioned points with them.

Who is a child?

‘Child’ is defined as any person who has not completed the age of 18years.

Note for the trainer: Address the participants by saying, “Now we will discuss about the most relevant and important Act relating to the child rights and protection, i.e Juvenile Justice Act”. Ask the participants if they have any idea about the said act.

The Juvenile Justice (Care & Protection of Children) Act 2015:

- JJ Act deals with the Children who are defined as a person who have not completed 18years of age.
- The act includes procedures and decisions or orders relating to rehabilitation, adoption, re-integration, and restoration of children in need of care and protection (CNCP).
- The act includes apprehension, detention, prosecution, penalty or imprisonment, rehabilitation and social re-integration of children in conflict with law (CCL).
- consolidate and amend the law relating to Providing for proper care, protection and treatment, catering to their development needs,
- The act recommend adopting a child-friendly approach in the adjudication and disposition of matters in the best interest of children for their ultimate rehabilitation through various institutions established under this enactment.

Child in Need Care and Protection (CNCP) under JJ (CPC), 2015:

Note for the trainer: Ask all the participants, what you understand by CNCP children and share some example of it.

After that add below mentioned points with them.

A CNCP is who :

- ❖ does not have a home or shelter and no means to obtain such an abode
- ❖ resides with a person(s) who has threatened to harm them and is likely to carry out that threat, harmed other children and hence is likely to kill, abuse or neglect the child.
- ❖ is mentally or physically challenged, or has an illness, terminal or incurable disease and has no one to provide and care for him/her.
- ❖ has a parent or guardian deemed unfit or unable to take care of the child.
- ❖ is an orphan, has no family to take care of him/her, or is a runaway or missing child whose parents cannot be located after a reasonable search period.
- ❖ is being or is likely to be sexually, mentally, emotionally or physically abused, tortured or exploited.
- ❖ is being trafficked or abusing drug substances.
- ❖ is being abused for unthinkable gains or illegal activities.
- ❖ is a victim of arm conflict, civil unrest or a natural disaster
- ❖ is at imminent risk of marriage before attaining age of marriage or whose parents/guardians are likely to arrange such marriage
- ❖ is found working in contravention of prevalent labour laws, or found begging or living on the streets.

Definition of Child in Conflict With Law (CCL) under JJ (CPC), 2015

Note for the trainer: Ask all the participants, what you understand by CCL children and share some example of it.

After that add below mentioned points with them.

A CCL is who:

- ❖ Child In Conflict With Law can be defined as a child who are alleged or found to have committed an offence and who has not committed the age of 18 years of age at the time of commission of such offence.” Offences include petty, serious and heinous.

Note for the trainer: Ask all the participants, if they can share their ideas about other child centric acts.

After that add below mentioned points with them.

There are some other relevant Child Centric Acts are as follows:

- ❖ **Protection Of Children from Sexual Offences(POCSO):** The Protection of Children from Sexual Offences, or POCSO, 2012 seeks to provide for stringent punishment to those engaging in sexual crimes against children, death penalty in cases of aggravated sexual assault, besides levying fines and imprisonment, to curb child pornography. The Act mentions that if any person (including the child), who has apprehension that an offence under this Act is likely to be committed or has knowledge that such an offence has been committed, he shall provide such information to SJPU or Local police. If a

person who has information on any abuse fails to report them may face imprisonment up to six months or fine or both.

- ❖ **Immoral Trafficking Prevention Act 1956** is an Act prevailing in whole of India which particularly deals with trafficking of women and children.
- ❖ **Prohibition of Child Marriage act 2006:** The act forbids child marriages in India. It also protects and provides assistance to the victims of child marriages. In this Act, a child means a person who if a male has not completed 21 years of age and if a female has not completed 18 years of age.

Note for the trainer: Address the participants by saying, “Now we will discuss the role of the statutory bodies like CWC/JJB/SJPU etc. in case of implementation child protection.

The Statutory bodies are as follows:

❖ **Child Welfare Committee**

As per section 27 of JJ Act 2015 every state shall have one or more CWC, for every district exercising the powers and to discharge the duties conferred on such committees in relation to children in Need of Care and Protection under this act. It is a five member committee comprising of chairperson and four other members of whom at least one shall be a woman and another an expert of the matters concerning children.

The functions of CWC include:

- Taking cognizance of receiving the children produced before it
- Conducting enquiry on all issues relating to CNCP
- Functions of CWC in Institutional Care
- Placement of CNCP in a JJ registered CCI and issue order for Social Investigation Report (SIR) to DCPU/CHILDLINE/CCI
- On the basis of SIR and Individual Care Plan (ICP) of each and every child, taking necessary and appropriate plan for Restoration/Rehabilitation.
- **Restoration:**
 - Declaration of fit person/fit facility.
 - Inter-district and Inter-state Restoration.
 - Ensuring post restoration follow up
- **Rehabilitation:**
 - Non-restorable children are declared legally free for adoption (LFA).
 - Referring in aftercare program.

❖ **Juvenile Justice Board:**

As per section 4(1) of JJ Act 2015 every state shall constitute one or more JJB for each district exercising the powers and discharging its function relating to children in conflict with law under the act. The board shall consist of metropolitan magistrate or judicial magistrate or Principal magistrate with at least 3 years experience, and two social workers, of whom least one shall be a woman.

The functions of JJB include:

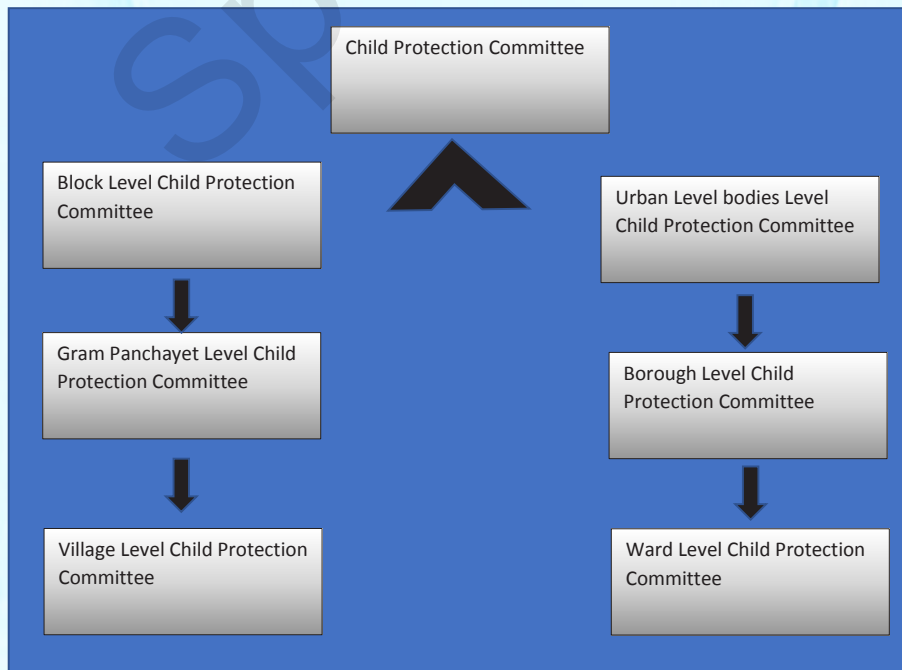
- Issuing an order for placement of a CCL in CCI
- Declaring a CCL to be a CNCP and referring to CNCP
- Providing translator, special educator as and when required for the best interest of the child
- Ensuring rights and protection of the child during the process of apprehension, enquiry, aftercare and rehabilitation

- Providing free legal aid services through legal services institution like DLSA
 - Issuing order for SIR to LCPO/PO/CWO
 - Conducting for declaring fit person
 - Order for lodging FIR for the offences committed against any child in conflict with law and CNCP
- ❖ **Special Juvenile Police Unit (SJPU):** Special Juvenile Police Unit set up by the police at the district level for dealing cases related to children. In Every police station, at least one police officer not below the rank of ASI, with aptitude and appropriate training may be designated as the Child Welfare Police officer.
 - ❖ **Anti-Human Trafficking Unit** is a designated unit which deals with cases of trafficking of women and children
 - ❖ **CHILDLINE(1098):** CHILDLINE (1098) is a 24*7 emergency helpline and outreach service for children in crisis which links them to emergency or long term care and rehabilitation service.
 - ❖ **DCPU** means a Child Protection Unit for a district, established by the State Govt . under section 106 which is the focal point to ensure the implementation of this Act and other child protection measures in the district.
 - ❖ **Child Protection Committee (CPC):** A CPC is a community-based group including duty-bearers, who are primarily responsible for creating and promoting a child friendly and safe community environment wherein all children’s wellbeing, safety and rights are protected.

Note for the trainer: Address the participants by saying, “Let’s see the function of Child Protection Committee and its different levels/layers”

CPCs will be responsible for:

- Promotes and Protects Child rights in community level and creates a safety net.
- Monitoring, reporting and responding to the issues of child protection in the community.
- Planning and take up innovative activities to raise awareness in the community about the issues of local child protection concern.



Note for the trainer: Address the participants & ask, “Did we recognize our level of Child Protection Committee. We will discuss details of it later.”

Also say, “now we will discuss other important concepts mentioned in JJ Act.”

❖ **Institutional Care under Juvenile Justice (CPC) Act 2015**

Child Care Institution means children’s home, open shelter, observation home, special home, place of safety, SAA and a fit facility recognize under this act for providing care and protection to the children who are in need of such services.

➤ **INSTITUTIONAL SERVICES**

- CHILDREN IN CONFLICT WITH LAW
 - SPECIAL HOMES
 - OBSERVATION HOMES
 - PLACE OF SAFETY
- CHILDREN IN NEED OF CARE AND PROTECTION
 - CHILDREN HOME
 - AFTERCARE HOME

Note for the trainer: Address the participants and say, Let us now discuss about different types of homes?

- **Special Home:** Under section 48 of JJ Act Special Home may be required for rehabilitation of those children in conflict with law who are found to have committed an offence and who are placed there by an order of JJ Board made under section 18.
- **Observation Home:** under section 47 of JJ Act children home is for temporarily reception, care and rehabilitation of any child alleged to be in-conflict with law during the pendency of any enquiry under this act.
- **Place of Safety:** Under section 49 of JJ Act, Place of safety is required to place a person above the age of 18years or child in conflict with law who is between the age of 16 to 18years and is accused of or convicted for committing an heinous offence. Every place of safety shall have separate arrangements and facilities for stay of such children or persons during the process of enquiry and children of person convicted of committing an offence.
- **Children’s home:** Under section 50 of JJ Act, the state govt. may establish children’s home for placement of children in need of care and protection for the care, treatment education, training, development and rehabilitation.
- **Aftercare Home:** The after care home refers to the institution where support provided to the persons who have completed the age of 18years but have not completed the age of 21years and being prepared to leave institutional care to join the mainstream of society.

Other Institutional Care include:

- **Open shelter:** Open Shelter means the facility for children, established and maintained by State Govt, either by itself or through voluntary or non govt organization for children found in vulnerable situations in the community. Services like food, health and hygiene, recreational, vocational services, educational and other facilities as the state govt may specify from time to time.
- **Specialized Adoption Agency (SAA)** means an institution established by the State govt or by a voluntary or NGO and recognized under Sec 65 for housing orphans, abandoned and surrendered children (0-6 years) placed there by the Order of the Committee for the purpose of adoption.

Note for the trainer: Ask the participants, “Do you have any idea about the concept of Non-institutional care? If yes, then please share.”

Non Institutional Care: Non institutional Care includes adoption, Sponsorship and Foster Care

- ❖ **Adoption:** It is a process through which the adopted child is permanently separated from his/her biological parents and becomes the lawful child of his/her adoptive parents with all the rights, privileges and responsibilities that are attached to a biological child.
- ❖ **Sponsorship:** means the provision of supplementary support, financial or otherwise, to the families to meet the medical, educational and developmental needs of the child.
- ❖ **Foster Care:** the children in need of care and protection may be placed in foster care including group foster care for their care and protection through the order of the committee after following the procedures as may be prescribed in this regard in a family which does not include the child’s biological or adoptive parents or in an unrelated family recognized as suitable for purpose by the State govt. for a short or extend period of time.

Note for the trainer: Address to the participants, we have already seen the different levels of CPCs. Now we will specifically discuss about the Block Level Child Protection Committee.

Session 3: Block Level Child Protection Committee (BLCPC): Concept sharing

Time:30 minutes

What is Block Level Child Protection Committee (BLCPC)?

The BLCPC will support Gram Level Child Protection Committee (GLCPC)/Village Level Child Protection Committee (VLCPC) in Planning, Budgeting, Implementing activities, Capacity building as per the ICPS guidelines in coordination with District Child Protection Unit (DCPU). The BLCPC will also take periodic report from GLCPCs, review performance, and finalize action taken reports for submission to DCPU. The BLCPC will also work as a referral point for GLCPCs to support them in addressing cases of child protection and child rights violation. BLCPC will also coordinate with all stakeholders at Block Level for immediate and long term strategy.

SI No.	Member	No. of Members	Designation in the BLCPC
1	Sabhapati. Panchayat Samity	1	Chairperson
2	Karmadhyaksha, Nari-o-Sishu Unnayan, Sthayee Samity	1	Member
3	BDO	1	Vice-Chairperson
4	CDPO	1	Member Convenor
5	BMQH	1	Member
6	BWQ or any Officer in charge of BWO	1	Member
7	EOME/ LEOME (To be nominated by BDO)	1	Member
8	Chairpersons of all GLCPCs	All	Member
9	CWPO, local Police Station	1	Member
10	Representative from DCPU	1	Member
11	PLV (To be Nominated by DLSA)	1	Member
12	Representative of Maha Sangha (if exists)	1	Member
13	Representative from Sangha Sambay	1	Member

SI No.	Member	No. of Members	Designation in the BLCPC
14	Reputed NGO/CBO working on Child Protection (If available to be nominated by Chairperson)	2	Member
15	Child line Representative	2	Member
16	Parents (To be nominated by the Chairperson/ Vice-Chairperson)	1	Member
17	Two Child members Nominated by BDO in the age group of 12-18 Years	4 (2 Boys + 2 Girls) + 1 other if exists	Member
18	Superintendent of Government run CC1/ SAA located in that area	1	Member

Session 4: Functions of Block Level Child Protection Committee:

Time: 30 minutes

- BLCPCs will ensure that no children is being housed at non registered CCIs. In case of any children housed at non registered CCI, it should be brought under the notice of the concerned District Authority.
- In case of Kolkata, the Directorate of Child Rights and Trafficking may be informed.
- BLCPCs will give intimation to the concerned CWC/ JJB if a child is being found in any distress/ vulnerable situation.
- BLCPCs will ensure that once a child is being restored back into the concerned Block or community, follow up so that the child does not become vulnerable.
- In case of any illegal adoption from hospitals, nursing homes or community, the concerned District authority such as DSWO and DCPO may be informed by BLCPC.
- Awareness and sensitization of parents to send their children regularly in school, campaign on child protection issues. Sensitization of schools including teachers and students regarding various child related abuse so that if any such case takes place immediate reporting and intervention is being done. Important contact numbers of CHILDLINE(1098), DSWO, BDO, DCPU, Local CWC, JJB, SJPU, Local Police Station must be shared,
- Developing mechanisms for maintaining records of 'out of school and missing children' at the Block and Community Level.
- Identifying and referring cases for sponsorship of children.
- Identifying and linking children with Cottage scheme
- Identifying residents in CCI above 18 and referring them to Swadhar Home.
- Dissemination of various IEC materials related to child rights like adoption, trafficking, POCSO and CPC at the Block level.
- If a child belonging to other states or is a foreign national, reporting to be done to the West Bengal Task Force through the concerned District Authority.
- Monitoring and facilitating Gram Panchayet Level and Village Level Child Protection Committee.
- BLCPCs will also take periodic report from GPLCPCs, review performance, finalize action taken report for submission to DCPU.
- BLCPC will work as referral points for GPLCPCs to support them in addressing cases of child protection and child rights violation.

Important Contact Numbers

Child Welfare Committee(CWC)	
Sabhapati, Panchayet Samiti	
Block Development Officer	
District Social Welfare officer	
Block Welfare Officer	
Child Development Project Officer	
Child Welfare Police officer	
District Child Protection Unit	
CHILDLINE	
Local School Teacher	

Specimen

**Training Manual
for
Gram Panchayet Level
Child Protection Committee**

(গ্রাম পঞ্চায়েত স্তরের শিশু সুরক্ষা সমিতির
(সিপিসি) প্রশিক্ষণের ম্যানুয়াল)

Training Manual for Gram Panchayet Level Child Protection Committee (GPLCPC):

Session 1: পরিচয়জ্ঞাপন এবং শুভ সূচনা।

সময়: 30 minutes

Session 2: শিশু, ঝুঁকিপূর্ণ শিশু, শিশু সুরক্ষার প্রয়োজনীয়তা সম্পর্কে আলোচনা।

সময়: 45 minutes

আজকের সভায় আমরা আলোচনা করবো চাইল্ড প্রটেকশন কমিটি বা শিশু সুরক্ষা সমিতি নিয়ে। তার আগে আমরা জেনে নেবো শিশু বলতে আমরা কি বুঝি?

বিঃদ্রঃ (প্রশিক্ষকের জন্য): অংশগ্রহণকারীদের কাছে প্রশ্ন রাখুন “আপনারা শিশু বলতে কি বোঝেন? কোন বয়সের ব্যক্তিকে আমরা শিশু বলতে পারি?”

অংশগ্রহণকারীদের উত্তর শুনে নিয়ে, তাদের উদ্দেশ্যে বলুন:

“শিশু” বলতে, ভারতীয় সংবিধান অনুযায়ী “শিশু” বলতে ১৮ বছরের কম যেকোনো ব্যক্তিকে বোঝানো হয়।

বিঃদ্রঃ (প্রশিক্ষকের জন্য): এবার অংশগ্রহণকারীদের কাছে প্রশ্ন রাখুন, “আপনাদের এলাকায় কি ধরনের পরিবারে বা পরিবারের বাইরে শিশুরা ঝুঁকিতে রয়েছে বলে আপনাদের মনে হয়?”

অংশগ্রহণকারীদের উত্তরগুলি শুনে নেওয়ার পর, নিচের তালিকার সঙ্গে মিলিয়ে, যদি কিছু বাদ পরে থাকে, তবে সংযোজন করুন

পরিবার বা পরিবারের বহির্ভূত ঝুঁকিপূর্ণ অবস্থায় থাকা শিশুরা হলো :

- ক) স্কুলছুট হয়ে যাওয়া শিশু
- খ) টাকা উপার্জনের জন্য বিভিন্ন ঝুঁকিপূর্ণ কাজে নিয়োগ করা হয়। এই ধরনের শিশুদের আমরা শিশুশ্রমিক বলে থাকি। এই শিশুশ্রমিকদের অনেকসময় নিজেদের এলাকা, গ্রাম, জেলা, রাজ্য, এমনকি দেশের বাইরেও নিয়ে যাওয়া হয়।
- গ) এছাড়াও আমরা অনেকসময় দেখে থাকি যে শিশুরা কোনো বিশেষ সম্পর্কে জড়িয়ে পরে পরিবার থেকে পালিয়ে বাল্যবিবাহের শিকার হয়।
- ঘ) পরিবারও পরিস্থিতির চাপে ছেলে মেয়েদের বিয়ের কথা ভাবছে।
- ঙ) অনেকসময় আমাদের এলাকা/ গ্রাম থেকেও শিশুরা যেরকম প্রলোভনের ফাঁদে পরে পাচার হয়ে যায়।
- চ) আমরা প্রায়শই দেখতে পাই অনেক পরিবারের সদস্যদের মধ্যে বিচ্ছেদ ঘটে, শিশুরা তাদের অভিভাবকদের হারিয়ে ফেলে অনাথ হয়ে যায়। এই পরিবারবিহীন অনাথ শিশুরাও বিভিন্ন ঝুঁকিপূর্ণ পরিস্থিতির শিকার হয়।
- ছ) কোনো কারণে পরিবার থেকে আলাদা হয়ে যাওয়া শিশু যেমন মেলায়, কোনো ধর্মীয় অনুষ্ঠান, রেলস্টেশনে অথবা কোনো জনসমাবেশে গিয়ে হারিয়ে যাওয়া শিশু।
- জ) এছাড়াও মানসিক বা শারীরিকভাবে বিশেষ চাহিদা সম্পন্ন শিশুরা যারা পরিবারের থেকে প্রয়োজনীয় যত্ন ও সুরক্ষা থেকে বঞ্চিত হয়।
- ঝ) যে সমস্ত শিশুরা নেশাগ্রস্ত হয়ে যায়।
- ঞ) অনেকসময় যেসমস্ত শিশুরা প্রাকৃতিক বিপর্যয়ের শিকার হয়েছে।
- ট) অনেক শিশু আইনের সঙ্গে সংঘাতে জড়িয়ে পড়েছে।
- ঠ) পরিবার, অভিভাবক থাকা সত্ত্বেও যখন কোনো শিশু অবহেলা বা অবজ্ঞার, শারীরিক, মানসিক ও যৌন নির্যাতনের শিকার হয়।
- ড) এমনকি পরিবার বা কোনো নিকট আত্মীয়ের দ্বারা অল্প বয়সে বিক্রি হয়ে যায়।

এই সমস্ত শিশুদের স্বার্থ ও প্রাথমিক অধিকারের কথা কেউ ভাবেনা, এদের শারীরিক, মানসিক এবং সর্বতোভাবে আগামী প্রজন্মের ভবিষ্যতের উপর যে কুপ্রভাব পড়ছে সেটাও ভেবে দেখার কেউ নেই। তাই আমাদের গ্রামের এই ঝুঁকিপূর্ণ শিশুদের ভবিষ্যৎ সুরক্ষিত করতে আমাদেরই সক্রিয় ভূমিকা নিতে হবে।

বিঃদ্রঃ (প্রশিক্ষকের জন্য):

তাহলে এবার অংশগ্রহণকারীদের কাছে প্রশ্ন রাখুন, “এই শিশুদের সুরক্ষা নিশ্চিত করতে আমরা কি কি করতে পারি?”

আসুন আমরা আমাদের গ্রামের শিশুদের সুরক্ষা ও তাদের ভবিষ্যৎ গড়ে তুলতে সাহায্য করার কথা ভাবি।

এই শিশুদের সুরক্ষা নিশ্চিত করতে গ্রাম পঞ্চায়েত স্তরে আমরা শিশু সুরক্ষা সমিতি/গ্রাম পঞ্চায়েত লেভেল চাইল্ড প্রটেকশন কমিটি গড়ে তুলতে পারি।

Session: 3 আসুন এবার শিশু সুরক্ষা কমিটি কাদের নিয়ে গঠিত হবে ?

সময়: 15 minutes

গ্রাম পঞ্চায়েত লেভেল চাইল্ড প্রটেকশন কমিটিতে সদস্য হিসেবে থাকবেন, গ্রামের পঞ্চায়েত প্রধান, গ্রাম পঞ্চায়েতের নারী ও শিশু উন্নয়ন উপ-সমিতির সঞ্চালিকা, আইসিডিএসের কর্মকর্তা, এএনএম, শিক্ষিকা(শিক্ষা দপ্তরের সাব-ইন্সপেক্টর দ্বারা চিহ্নিত), সমবায় সংঘের প্রতিনিধি, গ্রামপঞ্চায়েতের কার্যনির্বাহী সহায়ক অথবা গ্রাম পঞ্চায়েত প্রধানের দ্বারা নির্বাচিত কর্মী, তার সাথে থাকবে অভিভাবক (স্থানীয় উচ্চ বিদ্যালয় দ্বারা চিহ্নিত) এবং এলাকার শিশু প্রতিনিধি।

Session: 4 গ্রাম পঞ্চায়েত লেভেল চাইল্ড প্রটেকশন কমিটি/গ্রাম পঞ্চায়েত স্তরে শিশু সুরক্ষা সমিতির ভূমিকা :

সময়: 1HR

বিঃদ্রঃ (প্রশিক্ষকের জন্য): এবার অংশগ্রহণকারীদের কাছে প্রশ্ন রাখুন, “আপনাদের কি মনে হয়, গ্রাম পঞ্চায়েত স্তরের সুরক্ষা সমিতির ভূমিকা কি হওয়া উচিত?”

অংশগ্রহণকারীদের উত্তরগুলি শুনে নেওয়ার পর, নিচের তালিকার সঙ্গে মিলিয়ে, যদি কিছু বাদ পরে থাকে, তবে সংযোজন করুন

- ১) গ্রামে শিশুর সুরক্ষার প্রয়োজনীয়তা নির্ধারণ করা।
- ২) পঞ্চায়েত বা স্থানীয় সংস্থাগুলির পরিকল্পনা এবং বার্ষিক আর্থিক মূল্যায়নের পরিকল্পনা করা।
- ৩) শিশুশ্রম, বাল্যবিবাহ, পাচার, ফুলছুটের মতো বিভিন্ন কারণে শিশু ও কিশোরদের হারিয়ে যাওয়ার কারণ ও বিশেষ ঝুঁকিপূর্ণ এলাকাগুলি চিহ্নিত করা এবং নিয়মিতভাবে এই তথ্যগুলিকে নথিভুক্ত করা।
- ৪) কোনো শিশু কোনো ঝুঁকিপূর্ণ অবস্থার শিকার হওয়ার পর, যখন বাড়ি/ নিজে এলাকায় ফিরে আসছে, তারপর শিশুটি যাতে আবার কোনো ঝুঁকিপূর্ণ অবস্থার শিকার না হয়ে পরে সেবিষয়ে বিশেষ দায়িত্ব ও ব্যবস্থা নেওয়া।
- ৫) বিভিন্ন সামাজিক সুরক্ষা প্রকল্প ও সুবিধাগুলির সাথে সংযোগ স্থাপন করা, সহায়তাকারী ব্যক্তির সাথে যোগাযোগ এবং অনুসন্ধান করা এবং বিভিন্ন অভিযোগের ভিত্তিতে কর্ম পরিকল্পনা করা ও রিপোর্ট জমা দেওয়া এবং প্রতিরোধমূলক ব্যবস্থার পরিকল্পনা করা। এর ব্যতিরিক্ত বিভিন্ন শিশুর জন্যে উপলব্ধ জরুরি পরিষেবা যেমন চাইল্ডলাইন, চাইল্ড ওয়েলফেয়ার পুলিশ অফিসার, জেলা শিশু সুরক্ষা ইউনিট, ব্লক শিশু সুরক্ষা সমিতি, শিশু কল্যাণ সমিতির সাথে সংযোগ স্থাপন করা।
- ৬) জেলা/ব্লক প্রশাসন এর সাথে যুক্ত বিভিন্ন যৌথ এবং বেসরকারি সংস্থা, কিশোর-কিশোরীদের দল এবং অন্যান্য স্টেকহোল্ডারদের সহায়তায় সুরক্ষা সম্পর্কিত বিভিন্ন প্রশিক্ষণ এবং আলোচনাসভা নিয়মিতভাবে আয়োজন করা।
- ৭) শিশু সুরক্ষা সমিতির সদস্য, কিশোরগোষ্ঠী, অভিভাবক, এলাকার মানুষজন, ফ্রন্টলাইন কর্মী এবং স্বনির্ভর গোষ্ঠী এবং অন্যান্যদের মধ্যে সচেতনতা গড়ে তোলার উদ্যোগ নিতে হবে।
- ৮) শিশু সুরক্ষা সমিতির আলোচনাসভা, প্রশিক্ষণ এবং সচেতনতামূলক কার্যকলাপে শিশুদের অংশগ্রহণ নিশ্চিত করা।
- ৯) শিশু সুরক্ষা সমিতির পরিকল্পিত কার্যকলাপ নির্ধারিত সময়সীমার মধ্যে বাস্তবায়িত করা।
- ১০) শিশু সুরক্ষা সমিতির ভালো কাজগুলি বিভিন্ন নথি এবং প্রতিবেদনের মাধ্যমে ব্লক এবং জেলা প্রশাসনের বিভিন্ন স্তরে পৌঁছে দেওয়া।

- ১১) এছাড়াও কোনো শিশুর পুনরুদ্ধার এবং পরিবার/নিজের এলাকায় ফিরে আসার পর কোনো সামাজিক তকমার শিকার হয়ে না পরে, স্বাভাবিক জীবনে ফিরে আসার মতো সহায়তা পায়, তার ব্যবস্থা করা।
- ১২) গ্রামের কোনো শিশু কোনো কারণে যেমন কাজের জন্য/পড়াশোনা করার জন্য যদি গ্রামের বাইরে যায়, সেক্ষেত্রে সেসম্পর্কিত তথ্য নথিভুক্ত রাখা এবং তার পর্যায়ক্রমিক ফলো আপ করা।

আমরা কি জানি কোন কোন ফোন নম্বরে যোগাযোগ করতে হবে? আসুন আমরা ফোন নম্বরগুলো জেনে নি:-

প্রয়োজনীয় যোগাযোগগুলি নিচে দেওয়া হলো:

সিডব্লিউসি	
গ্রাম পঞ্চগয়েত প্রধান	
ডিএসডব্লিউও	
বিডিও	
ডিসিপিইউ	
সিডব্লিউপিও	
স্থানীয় স্কুলের শিক্ষক বা শিক্ষিকা	
চাইল্ডলাইন	

**Training Manual
for
Village Level Child Protection
Committee**

(গ্রাম স্তরের শিশু সুরক্ষা সমিতির (সিপিসি)
প্রশিক্ষণের ম্যানুয়াল)

Manual for Village Level Child Protection Committee (VLCPC):

Session 1: পরিচয়জ্ঞাপন এবং শুভ সূচনা।

সময়: 30 minutes

Session 2: আসুন নিজেদের এলাকাটা একটু চেনার চেষ্টা করি (To know vulnerability):

সময়: 45mins

আসুন আমরা দেখে নিই/জেনে নিই আমাদের গ্রাম / এলাকার মানচিত্রটা কিরকম ?

আমাদের গ্রাম বা এলাকা পশ্চিমবঙ্গের _____ (জেলার নাম) জেলার অন্তর্গত। আমাদের গ্রাম বা এলাকাতে আমরা চাষের জমি, ফসল, গাছ, খেলার মাঠ, গৃহপালিত পশু, পোল্ট্রি, ছোট বড়ো নানারকম জলাশয়, বড়ো ছোট নানারকমের বসতভিটে, বাগান দেখতে পাই। এছাড়াও আছে স্বাস্থ্য ও শিক্ষাকেন্দ্র, অঙ্গনারী আরও অনেককিছু।

এছাড়াও সর্বোপরি আমরা দেখতে পাই অনেক পরিবার বসত এলাকাতে বাস করে, সেই পরিবারে থাকে মা-বাবা, তাদের ছেলেমেয়েরা, গুরুজনেরা এবং আত্মীয়স্বজনেরা। যেখানে বাড়ির বড়োরা বাইরের এবং ঘরের বিভিন্ন কাজে ব্যস্ত থাকেন এবং বাড়ির শিশুরা বিদ্যালয় যায়, পড়াশোনা করে, মাঠে খেলাধুলা করে এবং পরিবারের সাথে একটি সুস্থ এবং সুরক্ষিত জীবন কাটায়। কিন্তু আমাদের আশেপাশে অনেক সময় দেখে থাকি এমন অনেক শিশুরা আছে যারা এই সুস্থ এবং সুরক্ষিত পরিবেশ পায়না যার ফলে তাদের ঝুঁকিপূর্ণ অবস্থার সম্মুখীন হতে হয়। সময়/এলাকা অনুযায়ী ঝুঁকির ধরনও কিন্তু পাল্টে যায়।

এবার আসুন আমরা জেনে নিই “শিশু” বলতে আমরা কি বুঝি?

ভারতীয় সংবিধান অনুযায়ী “শিশু” বলতে ১৮ বছরের কম যেকোনো ব্যক্তিকে বোঝানো হয়।

বিঃদ্রঃ (প্রশিক্ষকের জন্য): অংশগ্রহণকারীদের কাছে প্রশ্ন রাখুন, “আপনার এলাকায় কি ধরনের পরিবারে বা পরিবারের বাইরে শিশুরা ঝুঁকিতে রয়েছে বলে আপনার মনে হয় ? উত্তরগুলি বোর্ডে লিখুন, সবশেষে নিচের তালিকায় যদি কিছু বাদ পরে গিয়ে থাকে সেগুলি বলে সারসংক্ষেপ করুন।”

এবার আমরা আলোচনা করবো, বিভিন্ন ধরনের ঝুঁকিপূর্ণ অবস্থার কথা, যার সম্মুখীন শিশুরা হতে পারে।

- ক) স্কুলছুট হয়ে যাওয়া শিশু।
- খ) টাকা উপার্জনের জন্য বিভিন্ন ঝুঁকিপূর্ণ কাজে নিয়োগ করা হয়। এই ধরনের শিশুদের আমরা শিশুশ্রমিক বলে থাকি। এই শিশুশ্রমিকদের অনেকসময় নিজেদের এলাকা, গ্রাম, জেলা, রাজ্য, এমনকি দেশের বাইরেও নিয়ে যাওয়া হয়।
- গ) এছাড়াও আমরা অনেকসময় দেখে থাকি যে শিশুরা কোনো বিশেষ সম্পর্কে জড়িয়ে পরে পরিবার থেকে পালিয়ে বাল্যবিবাহের শিকার হয়।
- ঘ) পরিবারও পরিস্থিতির চাপে ছেলে মেয়েদের বিয়ের কথা ভাবছে।
- ঙ) অনেকসময় আমাদের এলাকা/ গ্রাম থেকেও শিশুরা যেরকম প্রলোভনের ফাঁদে পরে পাচার হয়ে যায়।
- চ) আমরা প্রায়শই দেখতে পাই অনেক পরিবারের সদস্যদের মধ্যে বিচ্ছেদ ঘটে, শিশুরা তাদের অভিভাবকদের হারিয়ে ফেলে অনাথ হয়ে যায়। এই পরিবারবিহীন অনাথ শিশুরাও বিভিন্ন ঝুঁকিপূর্ণ পরিস্থিতির শিকার হয়।
- ছ) কোনো কারণে পরিবার থেকে আলাদা হয়ে যাওয়া শিশু যেমন মেলায়, কোনো ধর্মীয় অনুষ্ঠান, রেলস্টেশনে অথবা কোনো জনসমাবেশে গিয়ে হারিয়ে যাওয়া শিশু।
- জ) এছাড়াও মানসিক বা শারীরিকভাবে বিশেষ চাহিদা সম্পন্ন শিশুরা যারা পরিবারের থেকে প্রয়োজনীয় যত্ন ও সুরক্ষা থেকে বঞ্চিত হয়।

- ঝ) যে সমস্ত শিশুরা নেশাগ্রস্ত হয়ে যায়।
- ঞ) অনেকসময় যেসমস্ত শিশুরা প্রাকৃতিক বিপর্যয়ের শিকার হয়েছে।
- ট) অনেক শিশু আইনের সঙ্গে সংঘাতে জড়িয়ে পড়েছে।
- ঠ) পরিবার, অভিভাবক থাকা সত্ত্বেও যখন কোনো শিশু অবহেলা বা অবজ্ঞার, শারীরিক, মানসিক ও যৌন নির্যাতনের শিকার হয়।
- ড) এমনকি পরিবার বা কোনো নিকট আত্মীয়ের দ্বারা অল্প বয়সে বিক্রি হয়ে যায়।

বিঃদ্রঃ (প্রশিক্ষকের জন্য): এই সমস্ত শিশুদের স্বার্থ ও প্রাথমিক অধিকারের কথা কেউ ভাবেনা, এদের শারীরিক, মানসিক এবং সর্বতোভাবে আগামী প্রজন্মের ভবিষ্যতের উপর যে কুপ্রভাব পড়ছে সেটাও ভেবে দেখার কেউ নেই।

তাহলে এবার অংশগ্রহণকারীদের কাছে প্রশ্ন রাখুন, “তাহলে এদের নিয়ে কাদের ভাবা উচিত বলে মনে হয় আপনাদের ? কি হবে ওদের ? কে ওদের সুরক্ষা নিয়ে ভাববে ?”

এই সমস্ত শিশুদের স্বার্থ ও প্রাথমিক অধিকারের কথা কেউ ভাবেনা, এদের শারীরিক, মানসিক এবং সর্বতোভাবে আগামী প্রজন্মের ভবিষ্যতের উপর যে কুপ্রভাব পড়ছে সেটাও ভেবে দেখার কেউ নেই।

আসুন আমরা আমাদের গ্রামের শিশুদের সুরক্ষা ও তাদের ভবিষ্যৎ গড়ে তুলতে সাহায্য করার কথা ভাবি।

এদেরকে সুরক্ষিত রাখতে গেলে আমাদেরকেই উদ্যোগ নিতে হবে। আমরা সকলে মিলে চেষ্টা করবো এই ঝুঁকিপূর্ণ শিশুদেরকে সুরক্ষিত রাখার, যাতে তারা কোনো কারণে পরিবার থেকে বিচ্ছিন্ন না হয়ে যায় কিংবা ঝুঁকিপূর্ণ অবস্থার মধ্যে না চলে যায়।

Session: 3 আসুন এবার শিশু সুরক্ষা কমিটি কাদের নিয়ে গঠিত এবং এটির প্রয়োজনীয়তা কি ?

সময়: 30 minutes

এর জন্য আমাদের গঠন করতে হবে গ্রাম স্তরের শিশু সুরক্ষা কমিটি। যেখানে সদস্য হিসেবে থাকবেন, তারা হলো উক্ত গ্রাম থেকে নির্বাচিত গ্রাম পঞ্চায়েত সদস্য(রা), অঙ্গনওয়াড়ি কর্মী, আশা কর্মী, স্কুল শিক্ষক (শিক্ষা দপ্তরের সাব-ইন্সপেক্টর দ্বারা চিহ্নিত), উপ সংঘের সদস্যদের মধ্যে সংঘ সমবায়ের পরিচালক এবং সেই উপ সংঘ দ্বারা নির্বাচিত কোনো সদস্য, অভিভাবক (স্থানীয় প্রাথমিক বিদ্যালয় দ্বারা চিহ্নিত) এবং এলাকার শিশু প্রতিনিধি(গ্রাম পঞ্চায়েত এবং স্কুল শিক্ষক/শিক্ষিকাদের দ্বারা চিহ্নিত)।

Session: 4 শিশু সুরক্ষা সমিতির ভূমিকা :

সময়: 1HR 30MINS

এবার আমরা জেনে নিই, এই সংগঠিত শিশু সুরক্ষা সমিতির ভূমিকা কি কি ?

- ১) শিশুর সুরক্ষার প্রয়োজনীয়তা নির্ধারণ করা।
- ২) পঞ্চায়েত বা স্থানীয় সংস্থাগুলির পরিকল্পনা এবং বার্ষিক আর্থিক মূল্যায়নের পরিকল্পনা করা।
- ৩) শিশুশ্রম, বাল্যবিবাহ, পাচার, স্কুলছুটের মতো বিভিন্ন কারণে শিশু ও কিশোরদের হারিয়ে যাওয়ার কারণ ও বিশেষ ঝুঁকিপূর্ণ এলাকাগুলি চিহ্নিত করা এবং নিয়মিতভাবে এই তথ্যগুলিকে নথিভুক্ত করা।
- ৪) বিভিন্ন সামাজিক সুরক্ষা প্রকল্প ও সুবিধাগুলির সাথে সংযোগ স্থাপন করা, সহায়তাকারী ব্যক্তির সাথে যোগাযোগ এবং অনুসন্ধান করা এবং বিভিন্ন অভিযোগের ভিত্তিতে রিপোর্ট জমা দেওয়া, কর্ম পরিকল্পনা করা এবং প্রতিরোধমূলক ব্যবস্থার পরিকল্পনা করা। এর ব্যতিরিক্ত বিভিন্ন শিশুর জন্যে উপলব্ধ জরুরি পরিষেবা যেমন চাইল্ডলাইন, চাইল্ড ওয়েলফেয়ার পুলিশ অফিসার, জেলা শিশু সুরক্ষা ইউনিট, ব্লক শিশু সুরক্ষা সমিতি, শিশু কল্যাণ সমিতির সাথে সংযোগ স্থাপন করা।
- ৫) জেলা/ব্লক/পঞ্চায়েত প্রশাসন এর সাথে যুক্ত বিভিন্ন যৌথ এবং বেসরকারি সংস্থা, কিশোর-কিশোরীদের দল এবং অন্যান্য স্টেকহোল্ডারদের সহায়তায় সুরক্ষা সম্পর্কিত বিভিন্ন প্রশিক্ষণ এবং আলোচনাসভা নিয়মিতভাবে আয়োজন করা।
- ৬) শিশু সুরক্ষা সমিতির সদস্য, কিশোরগোষ্ঠী, অভিভাবক, এলাকার মানুষজন, ফ্রন্টলাইন কর্মী এবং স্বনির্ভর গোষ্ঠী এবং অন্যান্যদের মধ্যে সচেতনতা গড়ে তোলার উদ্যোগ নিতে হবে।
- ৭) শিশু সুরক্ষা সমিতির আলোচনাসভা, প্রশিক্ষণ এবং সচেতনতামূলক কার্যকলাপে শিশুদের অংশগ্রহণ নিশ্চিত করা।

- ৮) শিশু সুরক্ষা সমিতির পরিকল্পিত কার্যকলাপ নির্ধারিত সময়সীমার মধ্যে বাস্তবায়িত করা।
- ৯) শিশু সুরক্ষা সমিতির ভালো কাজগুলি বিভিন্ন নথি এবং প্রতিবেদনের মাধ্যমে পঞ্চগয়েত / ব্লক এবং প্রশাসনের বিভিন্ন স্তরে পৌঁছে দেওয়া।

বিপ্লবঃ (প্রশিক্ষকের জন্য):

অংশগ্রহণকারীদের প্রশ্ন করুন “এছাড়া আমরা নিজেরা আর কি কি করতে পারি?”

আমরা আমাদের কাজের বাস্তবতার পাশাপাশি যে উদ্যোগগুলো নিতে পারি, তা হলো:

- ১) যারা পড়া ছেড়ে দিয়েছে তাদের বোঝাতে পারি আবার স্কুলে ফিরিয়ে আনার চেষ্টা করতে পারি।
- ২) যে সমস্ত এলাকা থেকে অনেক শিশু বাইরে চলে যাচ্ছে সেখানে সচেতনতা বাড়ানোর জন্য সচেতনতা শিবির করার প্রস্তাব দিতে পারি/ব্যবস্থা করতে পারি।
- ৩) যদি আমরা নিজেরা কোনো কারণবশত সরাসরি কোনো কাজ না করতে পারি, সেক্ষেত্রে নিম্নলিখিত সংস্থাগুলির সাথে যোগাযোগের ব্যবস্থা করে দিতে পারি; সংস্থাগুলি হলো,
 - চাইল্ডলাইন ১০৯৮
 - শিশু কল্যাণ সমিতি (সিডব্লিউসি)
 - জেলা শিশু সুরক্ষা ইউনিট (ডিসিপিইউ)
 - এলাকার স্বেচ্ছাসেবী সংস্থা যারা শিশু সুরক্ষা নিয়ে কাজ করছে
 - এস.জে.পি. ইউ
- ৪) আমরা যারা উপসংঘের সদস্য, আমরা আমাদের উপসংঘের আওতায় যত স্বনির্ভর দল আছে তাদের সঙ্গে এ বিষয়ে আলোচনা করতে পারি।
বিপন্ন পরিবারগুলির সঙ্গে জীবিকানির্বাহের উপায় করে দেওয়ার জন্য স্বনির্ভর গোষ্ঠীর সাথে যোগাযোগ করিয়ে দিতে পারি অথবা আয় বা রোজগার বাড়ানোর জন্য সামাজিক প্রকল্পগুলির সাথে যুক্ত করে দিতে পারি।
- ৫) পরিবারগুলিকে সচেতন করতে পারি তাদের বাড়ির শিশুদের প্রতি দায়িত্বগুলি সম্পর্কে:
 - প্রতিটি শিশুকে স্কুলে পাঠানো।
 - শিশুদের বন্ধু হয়ে ওঠা এবং তাদের সুযোগ দেওয়া যাতে তারা তাদের ছোট ছোট পরিবর্তন, সিদ্ধান্তগুলি নিয়ে বাড়ির বড়দের সাথে মূলত বাবা/মার সঙ্গে আলোচনা করতে পারে।
 - বয়স অনুযায়ী নির্যাতনের প্রকৃতি এবং সম্ভাব্য বিপদগুলি সম্পর্কে শিশুদের জানানো এবং সেই বিপদ থেকে বেরিয়ে আসার সম্ভাব্য উপায় নিয়ে আলোচনা করা।
 - শিশুদের শিক্ষা এবং সাবলম্বী হওয়ার দিকে নজর দেওয়া, তাদের কোনো ভাবেই অপরিণত বয়সে রোজগার করতে না পাঠানো অথবা বিয়ের জন্য জোর না করা।
 - বয়োসন্ধির সময় শারীরিক বা মানসিক পরিবর্তনগুলি নিয়ে কথা বলা। এই সময় তাদের মনে যে প্রশ্ন এবং সংশয় তৈরী হয় সেগুলিকে সহানুভূতিশীলভাবে দেখা এবং সঠিক পথ দেখানো।
 - যদি কখনো কোনো সময়, শিশু সংক্রান্ত কোনো সমস্যার সমাধান খুঁজতে অসুবিধে হয়, সেক্ষেত্রে তারা নির্দিধায় এই শিশু সুরক্ষা সমিতির কাছে সাহায্য চাইতে পারেন।
 - শিশুর হঠাৎ কোনো ব্যবহারগত পরিবর্তন, কোনো মানসিক সমস্যা হলে বা নেশাগ্রস্ত হয়ে পড়লে তাকে মানসিক স্বাস্থ্য বিশেষজ্ঞ বা নেশা মুক্তি কেন্দ্রে নিয়ে যাওয়ার জন্য গ্রাম স্তরের পর্যায়ের শিশু সুরক্ষা সমিতির কাছে সাহায্য চাইতে পারেন।
 - পিতা-মাতাদের ছোট বয়স থেকেই শিশুকে বিপরীত লিঙ্গের যেকোনো বয়সী ব্যক্তির প্রতি সম্মানজনক আচরণ তৈরী করার চেষ্টা করার জন্য উৎসাহিত করতে হবে।
 - পরিবারে শিশু বা মহিলাদের প্রতি, পরিবারের বাকি সদস্যদের আচরণ সম্পর্কে সতর্ক হতে হবে, যাতে শিশুর আগামীদিনে সঠিক দৃষ্টিভঙ্গি তৈরী হতে পারে।
 - পরিবারে শিশু বা মহিলাদের বিরুদ্ধে কোনো হিংসাত্মক ঘটনা ঘটলে সেই বিষয় সঠিক পদক্ষেপ নেওয়া।

- ৬) স্কুলের শিক্ষক শিক্ষিকাদের সচেতন করতে পারি তাদের ছাত্র-ছাত্রীদের প্রতি দায়িত্বগুলি সম্পর্কে;
- প্রতিটি শিশু স্কুলে নিয়মিত আসছে কিনা এবং না আসার কারণ অনুযায়ী সঠিক পদক্ষেপ নেওয়া।
 - বয়স অনুযায়ী নির্যাতনের প্রকৃতি এবং সম্ভাব্য বিপদগুলি সম্পর্কে ছাত্রছাত্রীদের এবং পরিবারগুলিকে সচেতন করা এবং সেই বিপদ থেকে বেরিয়ে আসার সম্ভাব্য উপায় নিয়ে আলোচনা করা।
 - ছাত্রছাত্রীরা কোনো নির্যাতনের শিকার হলে সেবিষয়ে পরিবারকে জানানো এবং প্রয়োজনে শিশু সুরক্ষা সমিতিতে অবহিত করা।
 - ছাত্রছাত্রীদের শিক্ষার এবং সাবলম্বী হয়ে ওঠার দিকে নজর দেওয়া।
 - ছাত্রছাত্রীরা যাতে পড়াশোনার প্রতি আগ্রহ হারিয়ে কোনো খারাপ প্রলোভনে পা না দিয়ে ফেলে সেদিকে যত্ন দেওয়া।
 - বয়োসন্ধির সময় শারীরিক বা মানসিক পরিবর্তনগুলি নিয়ে কথা বলা। এই সময় তাদের মনে যে প্রশ্ন এবং সংশয় তৈরী হয় সেগুলিকে সহানুভূতিশীলভাবে দেখা এবং সঠিক পথ দেখানো।
 - যদি কখনো কোনো সময়, শিশু সুরক্ষা সংক্রান্ত কোনো সমস্যার সমাধান খুঁজতে অসুবিধে হয়, সেক্ষেত্রে তারা নির্দিধায় এই গ্রাম স্তরের পর্যায়ের শিশু সুরক্ষা সমিতির কাছে সাহায্য চাইতে পারেন।
 - শিশুর হঠাৎ কোনো ব্যবহারগত পরিবর্তন, কোনো মানসিক সমস্যা হলে বা নেশাগ্রস্থ হয়ে পড়লে তাকে মানসিক স্বাস্থ্য বিশেষজ্ঞ বা নেশা মুক্তি কেন্দ্রে নিয়ে যাওয়ার জন্য শিশু সুরক্ষা সমিতির কাছে সাহায্য চাইতে পারেন।
 - স্কুলে ছোট বয়স থেকেই ছাত্রছাত্রীদের বিপরীত লিঙ্গের যেকোনো বয়সী ব্যক্তির প্রতি সম্মানজনক আচরণ তৈরী করার চেষ্টা করা।
 - পরিবারে শিশু বা মহিলাদের বিরুদ্ধে কোনো হিংসাত্মক ঘটনার কথা জানতে পারলে সেবিষয়ে শিশু সুরক্ষা সমিতিতে খবর দেওয়া।
 - সারাবিশ্বব্যাপী মহামারী কোভিড আসার পরে আমরা দেখেছি যে শিক্ষা ব্যবস্থাতেও অনেক পরিবর্তন এসেছে, যার মধ্যে অন্যতম হলো অনলাইনে পড়াশোনা যার ফলে ছাত্রছাত্রীদের মধ্যে মোবাইল ব্যবহার অনেক বেশি বেড়ে গেছে যার ফলে ছাত্রছাত্রীরা মোবাইলের প্রতি আসক্ত হয়ে পড়ছে। এর যেমন অনেক ভালোদিক আছে ঠিক তেমন এর কিছু খারাপ ফলও আমরা দেখতে পাই যেমন অনলাইনে গেম খেলার প্রবণতা বেড়ে গেছে অনেক ক্ষেত্রেই এই গেমগুলি প্রাণনাশের কারণ হয়ে দাঁড়ায়। এছাড়াও দীর্ঘ সময় ধরে এই ধরনের গেম খেলার কারণে শিশুদের শারীরিক এবং মানসিক ক্ষতিও হচ্ছে। এই সমস্ত বিষয় পরিবারকে সচেতন হতে হবে এবং শিশুদের আগামীদিনে আরও কোনো বড়ো বিপদে পড়ার থেকে রক্ষা করতে হবে। এছাড়াও স্কুলে লুকিয়ে মোবাইল ফোন নিয়ে আসা, অনলাইনে ভিডিও (রীল) তৈরী করা, অনলাইনে বিভিন্ন অশ্লীল ছবি/ভিডিও বন্ধুরা মিলে দেখা এবং সেই নিয়ে আলোচনা করা এবং যার প্রতিফলন আমরা ছাত্রছাত্রীদের খারাপ ব্যবহার, অশ্লীল ভাষার ব্যবহার, হিংসাত্মক ভাবনাচিন্তা, বিপরীত লিঙ্গের ব্যক্তির প্রতি খারাপ ইঙ্গিত, দলে পরে কোনো হিংসাত্মক ঘটনায় জড়িয়ে পড়া বা নেশাগ্রস্থ হয়ে পড়ার মতো প্রবণতায় দেখতে পাই। বর্তমানে “ইউটিউবার” একটি খুব প্রচলিত অর্থ উপার্জনের উপায় হয়ে দাঁড়িয়েছে, যার দ্বারা কিশোর কিশোরীরা অনেক বেশি আকৃষ্ট হচ্ছে এবং যার ফলে তারা খুব সহজে বিভিন্ন বিপদের ফাঁদেও পা দিয়ে ফেলছে।
- ৭) যেসব এলাকায় ঝুঁকিপূর্ণ শিশুরা রয়েছে সেই এলাকাগুলির একটা তালিকা করতে পারি, বিশেষত যে শিশুরা পরিবারের মাঝে থেকেও বিপদের মধ্যে রয়েছে সেই পরিবারগুলিকে চিহ্নিত করতে পারি।

বিঃদ্রঃ (প্রশিক্ষকের জন্য):

অংশগ্রহণকারীদের প্রশ্ন করুন “চিহ্নিত তো করতে পারলাম, তালিকাও তো তৈরী হলো, আমরা কি এবিষয়ে কিছু করতে পারিনা?”

হ্যাঁ অবশ্যই পারি। আমাদের মনে রাখতে হবে, এই শিশু সুরক্ষা সমিতি আমাদের গ্রামের শিশুদের ও আমাদের নিজস্ব সমিতি। আর এই সমিতির সদস্যরা হলো এর মূল ভিত।

আমরা সদস্যরা নিজেরাই এই সমিতি তৈরী করবো, নিজেরাই এর কাজকর্মের পরিকল্পনা তৈরী করবো, সমিতিগতভাবে পরিকল্পনা গুলোকে বাস্তবায়িত করার মাধ্যমে শক্তিশালী হয়ে ওঠার চেষ্টা করবো এবং এটাকে টিকিয়ে রাখার চেষ্টা করবো। এভাবেই আমরা আমাদের গ্রাম/এলাকাকে শিশুবান্ধব এলাকা/গ্রাম করে তুলবো।

আমরা কি জানি কোন কোন ফোন নম্বরে যোগাযোগ করতে হবে? আসুন আমরা ফোন নম্বরগুলো জেনে নি:-

প্রয়োজনীয় যোগাযোগগুলি নিচে দেওয়া হলো:

সিডব্লিউসি	
গ্রাম পঞ্চায়েত প্রধান	
ডিএসডব্লিউও	
বিডিও	
ডিসিপিইউ	
সিডব্লিউপিও	
স্থানীয় স্কুলের শিক্ষক বা শিক্ষিকা	
চাইল্ডলাইন	

**Training Manual for
Urban Local Bodies Level
Child Protection Committee**

Training Manual for Urban Local Bodies Level Child Protection Committee:

Session 1: Introduction

Time: 30 minutes

Session 2: Child protection & Vulnerability

Time: 90 minutes

In 1989, world leaders made a historic commitment to the world's children by adopting the United Nations Convention on the Rights of the Child – an international convention on child rights setting a benchmark in field of human rights. It transformed children's lives around the world. The Government of India ratified the CRC on 11 December, 1992 with a commitment towards ensuring the rights of every child in India Besides that since India is a welfaristic country so ample provisions regarding women and children have been enshrined in various articles of Indian constitution. But still now, not every child get to live rightful childhood. Still, too many childhoods are vulnerable. So it is the responsibility of every duty bearers and stakeholders who are directly or indirectly related to children to ensure best interest of the child.

To implement child rights and protection in each levels of the society we need to know the existing child centric acts, systems to aware about our roles & responsibility in creating a safety net for the children.

Note for the trainer: Address to the all participants by saying that “Before discussing about child rights, we need to know, whom we will identify as “Child”?”

Now ask all the participants, who is a ‘Child’?

After listening to their ideas add below mentioned points with them.

Who is a child?

‘Child’ is defined as any person who has not completed the age of 18years.

Note for the trainer: Address the participants by saying, “Now we will discuss about the most relevant and important Act relating to the child rights and protection, i.e Juvenile Justice Act”. Ask the participants if they have any idea about the said act.

The Juvenile Justice (Care & Protection of Children) Act 2015:

- JJ Act deals with the Children who are defined as a person who have not completed 18years of age.
- The act includes procedures and decisions or orders relating to rehabilitation, adoption, re-integration, and restoration of children in need of care and protection (CNCP).
- The act includes apprehension, detention, prosecution, penalty or imprisonment, rehabilitation and social re-integration of children in conflict with law (CCL).
- consolidate and amend the law relating to Providing for proper care, protection and treatment, catering to their development needs,
- The act recommend adopting a child-friendly approach in the adjudication and disposition of matters in the best interest of children for their ultimate rehabilitation through various institutions established under this enactment.

Child in Need Care and Protection (CNCP) under JJ (CPC), 2015:

Note for the trainer: Ask all the participants, what you understand by CNCP children and share some example of it.

After that add below mentioned points with them.

A CNCP is who :

- ❖ does not have a home or shelter and no means to obtain such an abode
- ❖ resides with a person(s) who has threatened to harm them and is likely to carry out that threat, harmed other children and hence is likely to kill, abuse or neglect the child.
- ❖ is mentally or physically challenged, or has an illness, terminal or incurable disease and has no one to provide and care for him/her.
- ❖ has a parent or guardian deemed unfit or unable to take care of the child.
- ❖ is an orphan, has no family to take care of him/her, or is a runaway or missing child whose parents cannot be located after a reasonable search period.
- ❖ is being or is likely to be sexually, mentally, emotionally or physically abused, tortured or exploited.
- ❖ is being trafficked or abusing drug substances.
- ❖ is being abused for unthinkable gains or illegal activities.
- ❖ is a victim of arm conflict, civil unrest or a natural disaster
- ❖ is at imminent risk of marriage before attaining age of marriage or whose parents/guardians are likely to arrange such marriage
- ❖ is found working in contravention of prevalent labour laws, or found begging or living on the streets.

Definition of Child in Conflict With Law (CCL) under JJ (CPC), 2015

Note for the trainer: Ask all the participants, what you understand by CCL children and share some example of it.

After that add below mentioned points with them.

A CCL is who:

- ❖ Child In Conflict With Law can be defined as a child who are alleged or found to have committed an offence and who has not committed the age of 18 years of age at the time of commission of such offence.” Offences include petty, serious and heinous.

Note for the trainer: Ask all the participants, if they can share their ideas about other child centric acts.

After that add below mentioned points with them.

There are some other relevant Child Centric Acts are as follows:

- ❖ **Protection Of Children from Sexual Offences(POCSO):** The Protection of Children from Sexual Offences, or POCSO, 2012 seeks to provide for stringent punishment to those engaging in sexual crimes against children, death penalty in cases of aggravated sexual assault, besides levying fines and imprisonment, to curb child pornography. The Act mentions that if any person (including the child), who has apprehension that an offence under this Act is likely to be committed or has knowledge that such an offence has been committed, he shall provide such information to SJPU or Local police. If a

person who has information on any abuse fails to report them may face imprisonment up to six months or fine or both.

- ❖ **Immoral Trafficking Prevention Act 1956** is an Act prevailing in whole of India which particularly deals with trafficking of women and children.
- ❖ **Prohibition of Child Marriage act 2005:** The act forbids child marriages in India. It also protects and provides assistance to the victims of child marriages. In this Act, a child means a person who if a male has not completed 21 years of age and if a female has not completed 18 years of age.

Note for the trainer: Address the participants by saying, “Now we will discuss the role of the statutory bodies like CWC/JJB/SJPU etc. in case of implementation child protection.

The Statutory bodies are as follows:

❖ **Child Welfare Committee**

As per section 27 of JJ Act 2015 every state shall have one or more CWC, for every district exercising the powers and to discharge the duties conferred on such committees in relation to children in Need of Care and Protection under this act. It is a five member committee comprising of chairperson and four other members of whom at least one shall be a woman and another an expert of the matters concerning children.

The functions of CWC include:

- Taking cognizance of receiving the children produced before it
- Conducting enquiry on all issues relating to CNCP
- Functions of CWC in Institutional Care
- Placement of CNCP in a JJ registered CCI and issue order for Social Investigation Report (SIR) to DCPU/CHILDLINE/CCI
- On the basis of SIR and Individual Care Plan (ICP) of each and every child, taking necessary and appropriate plan for Restoration/Rehabilitation.
- **Restoration:**
 - Declaration of fit person/fit facility.
 - Inter-district and Inter-state Restoration.
 - Ensuring post restoration follow up
- **Rehabilitation:**
 - Non-restorable children are declared legally free for adoption (LFA).
 - Referring in aftercare program.

❖ **Juvenile Justice Board:**

As per section 4(1) of JJ Act 2015 every state shall constitute one or more JJB for each district exercising the powers and discharging its function relating to children in conflict with law under the act. The board shall consist of metropolitan magistrate or judicial magistrate or Principal magistrate with at least 3 years experience, and two social workers, of whom least one shall be a woman.

The functions of JJB include:

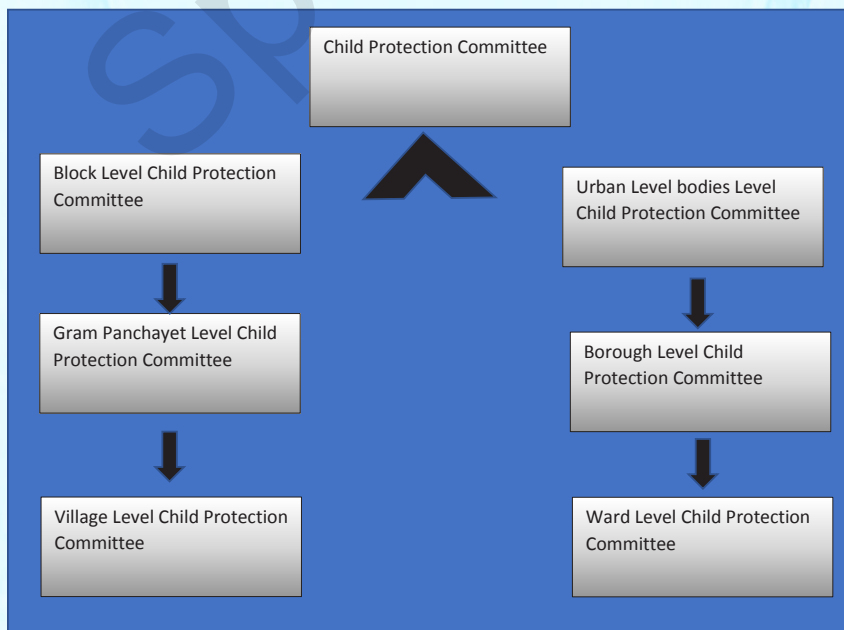
- Issuing an order for placement of a CCL in CCI
- Declaring a CCL to be a CNCP and referring to CNCP
- Providing translator, special educator as and when required for the best interest of the child
- Ensuring rights and protection of the child during the process of apprehension, enquiry, aftercare and rehabilitation

- Providing free legal aid services through legal services institution like DLSA
 - Issuing order for SIR to LCPO/PO/CWO
 - Conducting for declaring fit person
 - Order for lodging FIR for the offences committed against any child in conflict with law and CNC
- ❖ **Special Juvenile Police Unit (SJPU):** Special Juvenile Police Unit set up by the police at the district level for dealing cases related to children. In Every police station, at least one police officer not below the rank of ASI, with aptitude and appropriate training may be designated as the Child Welfare Police officer.
 - ❖ **Anti-Human Trafficking Unit** is a designated unit which deals with cases of trafficking of women and children
 - ❖ **CHILDLINE(1098):** CHILDLINE (1098) is a 24*7 emergency helpline and outreach service for children in crisis which links them to emergency or long term care and rehabilitation service.
 - ❖ **DCPU** means a Child Protection Unit for a district, established by the State Govt . under section 106 which is the focal point to ensure the implementation of this Act and other child protection measures in the district.
 - ❖ **Child Protection Committee (CPC):** A CPC is a community-based group including duty-bearers, who are primarily responsible for creating and promoting a child friendly and safe community environment wherein all children’s wellbeing, safety and rights are protected.

Note for the trainer: Address the participants by saying, “Let’s see the function of Child Protection Committee and its different levels/layers“

CPCs will be responsible for:

- Promotes and Protects Child rights in community level and creates a safety net.
- Monitoring, reporting and responding to the issues of child protection in the community.
- Planning and take up innovative activities to raise awareness in the community about the issues of local child protection concern.



Note for the trainer: Address the participants & ask, “Did we recognize our level of Child Protection Committee. We will discuss details of it later.”

Also say, “now we will discuss other important concepts mentioned in JJ Act.”

Note for the trainer: Address the participants, “till now we have discussed how CWC/JJB will take the decision regarding release/rehabilitation/placement of a child in institutional care. Do we know about the different types of institutional care services provided under JJ Act?”

If yes, then let them share their ideas and after that add below mentioned points.

❖ **Institutional Care under Juvenile Justice (CPC) Act 2015**

Child Care Institution means children’s home, open shelter, observation home, special home, place of safety, SAA and a fit facility recognize under this act for providing care and protection to the children who are in need of such services.

➤ **INSTITUTIONAL SERVICES**

- CHILDREN IN CONFLICT WITH LAW
 - SPECIAL HOMES
 - OBSERVATION HOMES
 - PLACE OF SAFETY
- CHILDREN IN NEED OF CARE AND PROTECTION
 - CHILDREN HOME
 - AFTERCARE HOME

Note for the trainer: Address the participants and say, Let us now discuss about different types of homes?

- **Special Home:** Under section 48 of JJ Act Special Home may be required for rehabilitation of those children in conflict with law who are found to have committed an offence and who are placed there by an order of JJ Board made under section 18.
- **Observation Home:** under section 47 of JJ Act children home is for temporarily reception, care and rehabilitation of any child alleged to be in-conflict with law during the pendency of any enquiry under this act.
- **Place of Safety:** Under section 49 of JJ Act, Place of safety is required to place a person above the age of 18years or child in conflict with law who is between the age of 16 to 18years and is accused of or convicted for committing an heinous offence. Every place of safety shall have separate arrangements and facilities for stay of such children or persons during the process of enquiry and children of person convicted of committing an offence.
- **Children’s home:** Under section 50 of JJ Act, the state govt. may establish children’s home for placement of children in need of care and protection for the care, treatment education, training, development and rehabilitation.
- **Aftercare Home:** The after care home refers to the institution where support provided to the persons who have completed the age of 18years but have not completed the age of 21years and being prepared to leave institutional care to join the mainstream of society.

Other Institutional Care include:

- Open shelter: Open Shelter means the facility for children, established and maintained by State Govt, either by itself or through voluntary or non govt organization for children found in vulnerable situations in the community. Services like food, health and hygiene, recreational, vocational services, educational and other facilities as the state govt may specify from time to time.
- Specialized Adoption Agency (SAA) means an institution established by the State govt or by a voluntary or NGO and recognized under Sec 65 for housing orphans, abandoned and surrendered children (0-6 years) placed there by the Order of the Committee for the purpose of adoption.

Note for the trainer: Ask the participants, “Do you have any idea about the concept of Non-institutional care? If yes, then please share.”

Non Institutional Care: Non institutional Care includes adoption, Sponsorship and Foster Care

- ❖ **Adoption:** It is a process through which the adopted child is permanently separated from his/her biological parents and becomes the lawful child of his/her adoptive parents with all the rights, privileges and responsibilities that are attached to a biological child.
- ❖ **Sponsorship:** means the provision of supplementary support, financial or otherwise, to the families to meet the medical, educational and developmental needs of the child.
- ❖ **Foster Care:** the children in need of care and protection may be placed in foster care including group foster care for their café and protection through the order of the committee after following the procedures as may be prescribed in this regard in a family which does not include the child’s biological or adoptive parents or in an unrelated family recognized as suitable for purpose by the State govt. for a short or extend period of time.

Note for the trainer: Address to the participants, we have already seen the different levels of CPCs. Now we will specifically discuss about the Urban Local Level Child Protection Committee (ULBCPC).

Session 3: Urban Local Level Child Protection Committee (ULBCPC) for Municipality, Notified Area: Concept sharing

Time: 30 minutes

What is Urban Local Bodies Level Child Protection Committee (ULBCPC)?

Urban Local Bodies (Municipality, Notified Area) Level CPC will support ward level CPC in planning, budgeting, implementing activities, capacity building. The ULBCPC will also take periodic reports from WLPCPC, review performance, finalise action taken report for submission to DCPU. ULBCPC will also work as referral point for WLPCPCs to support them in addressing cases of child protection and child rights violation.

ULB Level CPC

SI No.	Suggested Member	WLCTC	Designation
1	Mayor/ Chairperson	1	Chairperson
2	CDPO/ DSWO (For Municipal Corporations other than Kolkata) /DPQ (For Kolkata)	1	Member Secretary
3	DPO (For Municipal Corporations other than Kolkata)	1	Member
4	All CDPOs (For Municipal Corporations)	1	Member

SI No.	Suggested Member	WLCTC	Designation
5	Headmaster of Local school (Nominated by District Education Officer/ PI School)	1	Member
6	Medical Officer/Public Health Officer	1	Member
7	CWO of local PS. Nominated by Commissioner of Police/ SP)	1	Member
8	DLSA nominee	All	Member
9	Representative of CHILDLINE (Nominated by CHILDLINE)	1	Member
10	Parent's representative (SMC member of school, nominated by Chairperson) Revolving incase of more schools inward	1	Member
11	Reputed NGO working in Child Protection (as available) (Nominated by Chairperson)	1	Member
12	Child Representative (12-18 yrs) If Children's Group exists, then the Children's Group will nominate, otherwise School Teacher of local school will nominate).	4 (2 Boys, 2 Girls) + 1 third gender if exists	Member
13	Representatives of DM (Other than Kolkata)	1	Member
14	Labour Inspector (Nominated by District Labour Commissioner)	2	Member
15	Superintendent of Government CCI / SAA located in that area	2	Member

Session 4: Functions of Urban Local Bodies Level Child Protection Committee (ULBCPC):

Time: 30 minutes

- ULBCPC will ensure that no children is being housed at non registered CCIs. In case of any children housed at non registered CCI, it should be brought under the notice of the concerned District Authority. In case of Kolkata, the Directorate of Child Rights and Trafficking may be informed
- ULBCPCs will give intimation to the concerned CWC/ JJB if a child is being found in any distress/ vulnerable situation.
- ULBCPC will ensure that once a child is being restored back into the concerned community, follow up so that the child does not become vulnerable.
- In case of any illegal adoption from hospitals, nursing homes or community, the concerned District authority such as DSWO and DCPO may be informed by ULBCPC. In case of Kolkata, the Directorate of Child Rights and Trafficking may be informed
- Awareness and sensitization of parents to send their children regularly in school, campaign on child protection issues. Sensitization of schools including teachers and students regarding various child related abuse so that if any such case takes place immediate reporting and intervention is being done. Important contact numbers of CHILDLINE(1098), DSWO, Ward Councilor, DCPU, Local CWC, JJB, SJPU, Local Police Station must be shared,
- Developing mechanisms for maintaining records of 'out of school and missing children' at the Ward and Community Level.
- Identifying and referring cases for sponsorship of children.

- Identifying and linking children with Cottage scheme
- Identifying residents in CCI above 18 and referring them to Swadhar Home.
- Dissemination of various IEC materials related to child rights like adoption, trafficking, POCSO and CPC at the Ward Level
- If a child belonging to other states or is a foreign national, reporting to be done to the West Bengal Task Force through the concerned Authority.
- Monitoring and facilitating Borough Level and Ward Level Child Protection Committee.
- ULBCPCs will also take periodic report from WLCPCs, review performance, and finalize action taken report for submission to DCPU.
- ULBCPC will work as referral points for Borough Level CPCs and WLCPCs to support them in addressing cases of child protection and child rights violation.

Important Contact Numbers

Child Welfare Committee(CWC)	
Borough Chairperson	
Directorate of Child Rights and Trafficking1	
District Social Welfare officer	
Child Development Project Officer	
Child Welfare Police officer	
District Child Protection Unit	
CHILDLINE	
Local School Teacher	

**Training Manual
for
Borough Level Child Protection
Committee**

(বোরো স্তরের শিশু সুরক্ষা সমিতির (সিপিসি)
প্রশিক্ষণের ম্যানুয়াল)

Training Manual for Borough Level Child Protection Committee:

Session 1: পরিচয়জ্ঞাপন এবং শুভ সূচনা।

সময়: 30 minutes

Session 2: শিশু, ঝুঁকিপূর্ণ শিশু, শিশু সুরক্ষার প্রয়োজনীয়তা সম্পর্কে আলোচনা।

সময়: 45 minutes

আজকের সভায় আমরা আলোচনা করবো চাইল্ড প্রটেকশন কমিটি বা শিশু সুরক্ষা সমিতি নিয়ে। তার আগে আমরা জেনে নেবো শিশু বলতে আমরা কি বুঝি?

বিঃদ্রঃ (প্রশিক্ষকের জন্য): অংশগ্রহণকারীদের কাছে প্রশ্ন রাখুন “আপনারা শিশু বলতে কি বোঝেন? কোন বয়সের ব্যক্তিকে আমরা শিশু বলতে পারি?”

অংশগ্রহণকারীদের উত্তর শুনে নিয়ে, তাদের উদ্দেশ্যে বলুন:

এবার আসুন আমরা জেনে নিই “শিশু” বলতে আমরা কি বুঝি?

ভারতীয় সংবিধান অনুযায়ী “শিশু” বলতে ১৮ বছরের কম যেকোনো ব্যক্তিকে বোঝানো হয়।

বিঃদ্রঃ (প্রশিক্ষকের জন্য): এবার অংশগ্রহণকারীদের কাছে প্রশ্ন রাখুন, “আপনাদের এলাকায় কি ধরণের পরিবারে বা পরিবারের বাইরে শিশুরা ঝুঁকিতে রয়েছে বলে আপনাদের মনে হয়?”

অংশগ্রহণকারীদের উত্তরগুলি শুনে নেওয়ার পর, নিচের তালিকার সঙ্গে মিলিয়ে, যদি কিছু বাদ পরে থাকে, তবে সংযোজন করুন

পরিবার বা পরিবারের বহির্ভূত ঝুঁকিপূর্ণ অবস্থায় থাকা শিশুরা হলো :

- ক) স্কুলছুট হয়ে যাওয়া শিশু।
- খ) টাকা উপার্জনের জন্য বিভিন্ন ঝুঁকিপূর্ণ কাজে নিয়োগ করা হয়। এই ধরণের শিশুদের আমরা শিশুশ্রমিক বলে থাকি। এই শিশুশ্রমিকদের অনেকসময় নিজেদের এলাকা, শহর, জেলা, রাজ্য, এমনকি দেশের বাইরেও নিয়ে যাওয়া হয়।
- গ) এছাড়াও আমরা অনেকসময় দেখে থাকি যে শিশুরা কোনো বিশেষ সম্পর্কে জড়িয়ে পরে পরিবার থেকে পালিয়ে বাল্যবিবাহের শিকার হয়।
- ঘ) পরিবারও পরিস্থিতির চাপে ছেলে মেয়েদের বিয়ের কথা ভাবছে।
- ঙ) অনেকসময় আমাদের এলাকা/শহর থেকেও শিশুরা যেরকম প্রলোভনের ফাঁদে পরে পাচার হয়ে যায়।
- চ) আমরা প্রায়শই দেখতে পাই অনেক পরিবারের সদস্যদের মধ্যে বিচ্ছেদ ঘটে, শিশুরা তাদের অভিভাবকদের হারিয়ে ফেলে অনাথ হয়ে যায়। এই পরিবারবিহীন অনাথ শিশুরাও বিভিন্ন ঝুঁকিপূর্ণ পরিস্থিতির শিকার হয়।
- ছ) কোনো কারণে পরিবার থেকে আলাদা হয়ে যাওয়া শিশু যেমন মেলায়, কোনো ধর্মীয় অনুষ্ঠান, রেলস্টেশনে অথবা কোনো জনসমাবেশে গিয়ে হারিয়ে যাওয়া শিশু।
- জ) এছাড়াও মানসিক বা শারীরিকভাবে বিশেষ চাহিদা সম্পন্ন শিশুরা যারা পরিবারের থেকে প্রয়োজনীয় যত্ন ও সুরক্ষা থেকে বঞ্চিত হয়।
- ঝ) যে সমস্ত শিশুরা নেশাগ্রস্ত হয়ে যায়।
- ঞ) অনেকসময় যেসমস্ত শিশুরা প্রাকৃতিক বিপর্যয়ের শিকার হয়েছে।
- ট) অনেক শিশু আইনের সঙ্গে সংঘাতে জড়িয়ে পড়েছে।
- ঠ) পরিবার, অভিভাবক থাকা সত্ত্বেও যখন কোনো শিশু অবহেলা বা অবজ্ঞার, শারীরিক, মানসিক ও যৌন নির্যাতনের শিকার হয়।
- ড) এমনকি পরিবার বা কোনো নিকট আত্মীয়ের দ্বারা অল্প বয়সে বিক্রি হয়ে যায়।

এই সমস্ত শিশুদের স্বার্থ ও প্রাথমিক অধিকারের কথা কেউ ভাবেনা , এদের শারীরিক, মানসিক এবং সর্বতোভাবে আগামী প্রজন্মের ভবিষ্যতের উপর যে কুপ্রভাব পড়ছে সেটাও ভেবে দেখার কেউ নেই। তাই আমাদের বোরো এলাকার এই ঝুঁকিপূর্ণ শিশুদের ভবিষ্যৎ সুরক্ষিত করতে আমাদেরই সক্রিয় ভূমিকা নিতে হবে।

বিঃদ্রঃ (প্রশিক্ষকের জন্য):

তাহলে এবার অংশগ্রহণকারীদের কাছে প্রশ্ন রাখুন, “এই শিশুদের সুরক্ষা নিশ্চিত করতে আমরা কি কি করতে পারি ? ”

আসুন আমরা আমাদের এলাকার শিশুদের সুরক্ষা ও তাদের ভবিষ্যৎ গড়ে তুলতে সাহায্য করার কথা ভাবি।

এই শিশুদের সুরক্ষা নিশ্চিত করতে বোরো স্তরে আমরা শিশু সুরক্ষা সমিতি/ বোরো লেভেল চাইল্ড প্রটেকশন কমিটি গড়ে তুলতে পারি।

Session: 3 আসুন এবার শিশু সুরক্ষা কমিটি কাদের নিয়ে গঠিত হবে ?

সময়: 15 minutes

যেখানে সদস্য হিসেবে থাকবেন;

১. বোরোর চেয়ারপারসন ,
২. সিডিপিও/সহকারী সিডিপিও/সিনিয়র মোস্ট সুপারভাইসর (আইসিডিএসের জেলা প্রোগ্রাম অফিসার মনোনয়ন করবেন),
৩. জেলা শিশু সুরক্ষা ইউনিটের প্রতিনিধি(ডিএসডব্লিউও দ্বারা মনোনীত),
৪. অঙ্গনারী কর্মী,
৫. স্থানীয় স্কুলের প্রধান শিক্ষক/শিক্ষিকা (জেলার স্কুল পরিদর্শক দ্বারা মনোনীত),
৬. চিকিৎসক/মিউনিসিপাল হেলথ অফিসার,
৭. চাইল্ড ওয়েলফেয়ার পুলিশ অফিসার (পুলিশ কমিশনার দ্বারা মনোনীত),
৮. জেলা আইনি পরিসেবা কর্তৃপক্ষ দ্বারা মনোনীত সদস্য,
৯. চাইল্ডলাইনের প্রতিনিধি,
১০. অভিভাবকদের প্রতিনিধি (স্কুলের এসএমসি বা পরিচালক মন্ডলীর সদস্য বা সভাপতি দ্বারা মনোনীত), একাধিক স্কুল থাকলে ঘুরিয়ে ঘুরিয়ে নির্বাচিত হবে,
১১. শিশু সুরক্ষা নিয়ে কাজ করছে এমন স্বেচ্ছাসেবী সংস্থা (চেয়ারপারসন দ্বারা মনোনীত),
১২. শিশু প্রতিনিধি (১২ থেকে ১৮ বছর বয়সী) যদি শিশুগোষ্ঠী থাকে তাহলে সেই গোষ্ঠী মনোনয়ন করবে নাহলে স্থানীয় স্কুলের শিক্ষক/শিক্ষিকা মনোনয়ন করবেন, এবং ওয়ার্ডে একাধিক স্কুল থাকলে ঘুরিয়ে ঘুরিয়ে নির্বাচিত হবে,
১৩. লেবার ডিপার্টমেন্টের প্রতিনিধি (ডিএলসি /এএলসি দ্বারা মনোনীত),
১৪. ডিস্ট্রিক্ট ম্যাজিস্ট্রেটের পক্ষ থেকে একজন প্রতিনিধি(কলকাতা ব্যতিরেকে)

Session: 4 বোরো লেভেল চাইল্ড প্রটেকশন কমিটি/ বোরো স্তরে আমরা শিশু সুরক্ষা সমিতির ভূমিকা :

সময়: 1HR

বিঃদ্রঃ (প্রশিক্ষকের জন্য): এবার অংশগ্রহণকারীদের কাছে প্রশ্ন রাখুন, “আপনাদের কি মনে হয় , বোরো স্তরের সুরক্ষা সমিতির ভূমিকা কি হওয়া উচিত ?

অংশগ্রহণকারীদের উত্তরগুলি শুনে নেওয়ার পর, নিচের তালিকার সঙ্গে মিলিয়ে, যদি কিছু বাদ পরে থাকে, তবে সংযোজন করুন

- ১) বোরো এলাকার শিশুর সুরক্ষার প্রয়োজনীয়তা নির্ধারণ করা।
- ২) বোরো এলাকার অন্তর্গত বা স্থানীয় সংস্থাগুলির পরিকল্পনা এবং বার্ষিক আর্থিক মূল্যায়নের পরিকল্পনা করা।

- ৩) শিশুশ্রম, বাল্যবিবাহ, পাচার, স্কুলছুটের মতো বিভিন্ন কারণে শিশু ও কিশোরদের হারিয়ে যাওয়ার কারণ ও বিশেষ ঝুঁকিপূর্ণ এলাকাগুলি চিহ্নিত করা এবং নিয়মিতভাবে এই তথ্যগুলিকে নথিভুক্ত করা।
- ৪) কোনো শিশু কোনো ঝুঁকিপূর্ণ অবস্থার শিকার হওয়ার পর, যখন বাড়ি/ নিজের এলাকায় ফিরে আসছে, তারপর শিশুটি যাতে আবার কোনো ঝুঁকিপূর্ণ অবস্থার শিকার না হয়ে পরে সেবিষয়ে বিশেষ দায়িত্ব ও ব্যবস্থা নেওয়া।
- ৫) বিভিন্ন সামাজিক সুরক্ষা প্রকল্প ও সুবিধাগুলির সাথে সংযোগ স্থাপন করা, সহায়তাকারী ব্যক্তির সাথে যোগাযোগ এবং অনুসন্ধান করা এবং বিভিন্ন অভিযোগের ভিত্তিতে কর্ম পরিকল্পনা করা ও রিপোর্ট জমা দেওয়া এবং প্রতিরোধমূলক ব্যবস্থার পরিকল্পনা করা। এর ব্যতিরিক্ত বিভিন্ন শিশুর জন্যে উপলব্ধ জরুরি পরিষেবা যেমন চাইল্ডলাইন, চাইল্ড ওয়েলফেয়ার পুলিশ অফিসার, জেলা শিশু সুরক্ষা ইউনিট, বোরো পর্যায়ের শিশু সুরক্ষা সমিতি, শিশু কল্যাণ সমিতির সাথে সংযোগ স্থাপন করা।
- ৬) জেলা/সংশ্লিষ্ট প্রশাসন এর সাথে যুক্ত বিভিন্ন যৌথ এবং বেসরকারি সংস্থা, কিশোর-কিশোরীদের দল এবং অন্যান্য স্টেকহোল্ডারদের সহায়তায় সুরক্ষা সম্পর্কিত বিভিন্ন প্রশিক্ষণ এবং আলোচনাসভা নিয়মিতভাবে আয়োজন করা।
- ৭) শিশু সুরক্ষা সমিতির সদস্য, কিশোরগোষ্ঠী, অভিভাবক, এলাকার মানুষজন, ফ্রন্টলাইন কর্মী এবং স্বনির্ভর গোষ্ঠী এবং অন্যান্যদের মধ্যে সচেতনতা গড়ে তোলার উদ্যোগ নিতে হবে।
- ৮) শিশু সুরক্ষা সমিতির আলোচনাসভা, প্রশিক্ষণ এবং সচেতনতামূলক কার্যকলাপে শিশুদের অংশগ্রহণ নিশ্চিত করা।
- ৯) শিশু সুরক্ষা সমিতির পরিকল্পিত কার্যকলাপ নির্ধারিত সময়সীমার মধ্যে বাস্তবায়িত করা।
- ১০) শিশু সুরক্ষা সমিতির ভালো কাজগুলি বিভিন্ন নথি এবং প্রতিবেদনের মাধ্যমে জেলা এবং সংশ্লিষ্ট প্রশাসনের বিভিন্ন স্তরে পৌঁছে দেওয়া।
- ১১) এছাড়াও কোনো শিশুর পুনরুদ্ধার এবং পরিবার/নিজের এলাকায় ফিরে আসার পর কোনো সামাজিক তকমার শিকার হয়ে না পরে, স্বাভাবিক জীবনে ফিরে আসার মতো সহায়তা পায়, তার ব্যবস্থা করা।
- ১২) বোরো এলাকার কোনো শিশু কোনো কারণে যেমন কাজের জন্য/পড়াশোনা করার জন্য যদি এলাকার বাইরে যায়, সেক্ষেত্রে সেসম্পর্কিত তথ্য নথিভুক্ত রাখা এবং তার পর্যায়ক্রমিক ফলো আপ করা।

আমরা কি জানি কোন কোন ফোন নম্বরে যোগাযোগ করতে হবে? আসুন আমরা ফোন নম্বরগুলো জেনেনি:-

প্রয়োজনীয় যোগাযোগগুলি নিচে দেওয়া হলো:

সিডব্লিউসি	
ডিরেক্টরেট অফ চাইল্ড রাইটস অ্যান্ড ট্রাফিকিং (কলকাতার ক্ষেত্রে)	
ওয়ার্ড কাউন্সিলর	
ডিএসডব্লিউও	
সিডিপিও	
ডিসিপিইউ	
সিডব্লিউপিও	
স্থানীয় স্কুলের শিক্ষক বা শিক্ষিকা	
চাইল্ডলাইন	

**Training Manual
for
Ward level
Child Protection Committee**

(ওয়ার্ড স্তরের শিশু সুরক্ষা সমিতির (সিপিসি)
প্রশিক্ষণের ম্যানুয়াল)

Training Manual for Ward level Child Protection Committee (WLCPC):

Session 1: পরিচয়জ্ঞাপন এবং শুভ সূচনা।

সময়: 30 minutes

Session 2: আসুন নিজেদের এলাকাটা একটু চেনার চেষ্টা করি (To know vulnerability):

সময়: 45 mins

আসুন আমরা দেখে নিই/জেনে নিই আমাদের ওয়ার্ড/এলাকার মানচিত্রটা কিরকম ?

আমাদের ওয়ার্ড বা এলাকা পশ্চিমবঙ্গের _____ (জেলার নাম) জেলার অন্তর্গত। আমাদের ওয়ার্ড বা এলাকাতে আমরা অনেক, বিভিন্ন আকারের পাকা বাড়ি, বিল্ডিং, খেলার মাঠ, স্কুল, ক্লাব, হাসপাতাল, খাবার হোটেল, দোকানপাট ইত্যাদি দেখতে পাই। এছাড়াও আছে অঙ্গনারী এবং আরও অনেককিছু।

আবার আমরা এও দেখতে পাই আমাদের ওয়ার্ডে অনেক গরিব পরিবার আছে, যারা হয়তো বস্তিতে থাকে বা তাদের বসত বাড়ির অবস্থা ভালো নয় কিন্তু সেই পরিবারে মা-বাবা, তাদের ছেলেমেয়েরা, গুরুজনেরা এবং আত্মীয়স্বজনেরা একসঙ্গে থাকেন। যেখানে বাড়ির বড়োরা বাইরের এবং ঘরের বিভিন্ন কাজে ব্যস্ত থাকেন, এবং বাড়ির শিশুরা বিদ্যালয়ে যায়, পড়াশোনা করে, মাঠে খেলাধুলা করে এবং পরিবারের সঙ্গে একটি সুস্থ এবং সুরক্ষিত জীবন কাটায়। কিন্তু আমাদের আশেপাশে অনেক সময় দেখে থাকি এমন অনেক শিশুরা আছে যারা এই সুস্থ এবং সুরক্ষিত পরিবেশ পায়না যার ফলে তারা ঝুঁকিপূর্ণ অবস্থার সম্মুখীন হয়। সময়/এলাকা অনুযায়ী ঝুঁকির ধরনও কিন্তু পাল্টে যায়। এই শিশুরা অনেক ক্ষেত্রেই ফুটপাথে বা ঝুঁপড়িতে তাদের পরিবারের সঙ্গে বা একা একাই থাকে।

এবার আসুন আমরা জেনে নিই “শিশু” বলতে আমরা কি বুঝি?

ভারতীয় সংবিধান অনুযায়ী “শিশু” বলতে ১৮ বছরের কম যেকোনো ব্যক্তিকে বোঝানো হয়।

বিঃদ্রঃ(প্রশিক্ষকের জন্য): অংশগ্রহণকারীদের কাছে প্রশ্ন রাখুন, “আপনার এলাকায় কি ধরনের পরিবারে বা পরিবারের বাইরে শিশুরা ঝুঁকিতে রয়েছে বলে আপনার মনে হয় ? উত্তরগুলি বোর্ডে লিখুন, সবশেষে নিচের তালিকায় যদি কিছু বাদ পরে গিয়ে থাকে সেগুলি বলে সারসংক্ষেপ করুন।”

এবার আমরা আলোচনা করবো, বিভিন্ন ধরনের ঝুঁকিপূর্ণ অবস্থার কথা, যার সম্মুখীন শিশুরা হতে পারে।

- স্কুলছুট হয়ে যাওয়া শিশু।
- অনেক শিশুরা ফুটপাথে বা বস্তিতে বসবাস করে এবং প্রতিদিন প্রতিনিয়ত নানারকমের নির্যাতনের শিকার হয়।
- অনেক শিশুরা রেলওয়ে স্টেশনে উপার্জনের জন্য পরিবারের সাথে বা বন্ধুদের সাথে থাকে।
- যে শিশুরা ভিক্ষা করে, কাগজ কুড়িয়ে উপার্জন করে।
- টাকা উপার্জনের জন্য বিভিন্ন ঝুঁকিপূর্ণ কাজে নিয়োগ করা হয়। এই ধরনের শিশুদের আমরা শিশুশ্রমিক বলে থাকি। এই শিশুশ্রমিকদের অনেকসময় নিজেদের এলাকা, জেলা, রাজ্য, এমনকি দেশের বাইরেও নিয়ে যাওয়া হয়।
- এছাড়াও আমরা অনেকসময় দেখে থাকি যে শিশুরা কোনো বিশেষ সম্পর্কে জড়িয়ে পরে পরিবার থেকে পালিয়ে বাল্যবিবাহের শিকার হয়।
- আমরা প্রায়শই দেখতে পাই অনেক পরিবারের সদস্যদের মধ্যে বিচ্ছেদ ঘটে, শিশুরা তাদের অভিভাবকদের হারিয়ে ফেলে অনাথ হয়ে যায়। এই পরিবারবিহীন অনাথ শিশুরাও বিভিন্ন ঝুঁকিপূর্ণ পরিস্থিতির শিকার হয়।
- কোনো কারণে পরিবার থেকে আলাদা হয়ে যাওয়া শিশু যেমন মেলায়, কোনো ধর্মীয় অনুষ্ঠান, রেলস্টেশনে অথবা কোনো জনসমাবেশে গিয়ে হারিয়ে যাওয়া শিশু।
- এছাড়াও মানসিক বা শারীরিকভাবে বিশেষ চাহিদা সম্পন্ন শিশুরা যারা পরিবারের থেকে প্রয়োজনীয় যত্ন ও সুরক্ষা থেকে

বধিগত হয়।

ঞ) যে সমস্ত শিশুরা নেশাগ্রস্থ হয়ে যায়।

ট) অনেকসময় যেসমস্ত শিশুরা প্রাকৃতিক বিপর্যয়ের শিকার হয়েছে।

ঠ) অনেক শিশু আইনের সঙ্গে সংঘাতে জড়িয়ে পড়েছে।

ড) পরিবার, অভিভাবক থাকা সত্ত্বেও যখন কোনো শিশু অবহেলা বা অবজ্ঞার, শারীরিক, মানসিক ও যৌন নির্যাতনের শিকার হয়।

ঢ) এমনকি পরিবার বা কোনো নিকট আত্মীয়ের দ্বারা অল্প বয়সে বিক্রি হয়ে যায়।

ণ) পরিবারও পরিস্থিতির চাপে ছেলে মেয়েদের বিয়ের কথা ভাবছে।

ত) অনেকসময় আমাদের এলাকা থেকেও শিশুরা যেরকম প্রলোভনের ফাঁদে পরে পাচার হয়ে যায়।

এই সমস্ত শিশুদের স্বার্থ ও প্রাথমিক অধিকারের কথা কেউ ভাবেনা, এদের শারীরিক, মানসিক এবং সর্বতোভাবে আগামী প্রজন্মের ভবিষ্যতের উপর যে কুপ্রভাব পড়ছে সেটাও ভেবে দেখার কেউ নেই।

বিপ্লবঃ (প্রশিক্ষকের জন্য):

এই সমস্ত শিশুদের স্বার্থ ও প্রাথমিক অধিকারের কথা কেউ ভাবেনা, এদের শারীরিক, মানসিক এবং সর্বতোভাবে আগামী প্রজন্মের ভবিষ্যতের উপর যে কুপ্রভাব পড়ছে সেটাও ভেবে দেখার কেউ নেই।

তাহলে এবার অংশগ্রহণকারীদের কাছে প্রশ্ন রাখুন, “তাহলে এদের নিয়ে কাদের ভাবা উচিত বলে মনে হয় আপনাদের ? কি হবে ওদের ? কে ওদের সুরক্ষা নিয়ে ভাববে ?”

আসুন আমরা আমাদের শিশুদের সুরক্ষা ও তাদের ভবিষ্যৎ গড়ে তুলতে সাহায্য করার কথা ভাবি।

এদেরকে সুরক্ষিত রাখতে গেলে আমাদেরকেই উদ্যোগ নিতে হবে। আমরা সকলে মিলে চেষ্টা করবো এই ঝুঁকিপূর্ণ শিশুদেরকে সুরক্ষিত রাখার, যাতে তারা কোনো কারণে পরিবার থেকে বিচ্ছিন্ন না হয়ে যায় কিংবা ঝুঁকিপূর্ণ অবস্থার মধ্যে না চলে যায়।

Session: 3 আসুন এবার শিশু সুরক্ষা কমিটি কাদের নিয়ে গঠিত এবং এটির প্রয়োজনীয়তা কি ?

সময়: 30 minutes

এর জন্য আমাদের গঠন করতে হবে ওয়ার্ড লেভেল শিশু সুরক্ষা কমিটি। যেখানে সদস্য হিসেবে থাকবেন, নির্বাচিত ওয়ার্ড কাউন্সিলর, সিডিপিও/সহকারী সিডিপিও/সিনিয়র মোস্ট সুপারভাইসর (জেলা প্রোগ্রাম অফিসার মনোনয়ন করবেন), জেলা শিশু সুরক্ষা উনিটের প্রতিনিধি(ডিএসডব্লিউও দ্বারা মনোনীত), অঙ্গনওয়াড়ি কর্মী, স্থানীয় স্কুলের প্রধান শিক্ষক (জেলার স্কুল পরিদর্শক দ্বারা মনোনীত), চাইল্ড ওয়েলফেয়ার পুলিশ অফিসার (পুলিশ কমিশনার দ্বারা মনোনীত), জেলা আইনি পরিসেবা কর্তৃপক্ষ দ্বারা মনোনীত সদস্য, চাইল্ডলাইনের প্রতিনিধি, অভিভাবকদের প্রতিনিধি (স্কুলের এসএমসি বা পরিচালক মন্ডলীর সদস্য বা সভাপতি দ্বারা মনোনীত), একাধিক স্কুল থাকলে ঘুরিয়ে ঘুরিয়ে নির্বাচিত হবে, শিশু সুরক্ষা নিয়ে কাজ করছে এমন স্বেচ্ছাসেবী সংস্থা (চেয়ারপারসন দ্বারা মনোনীত), শিশু প্রতিনিধি (১২ থেকে ১৮ বছর বয়সী) যদি শিশুগোষ্ঠী থাকে তাহলে সেই গোষ্ঠী মনোনয়ন করবে নাহলে স্থানীয় স্কুলের শিক্ষক/শিক্ষিকা মনোনয়ন করবেন, এবং ওয়ার্ডে একাধিক স্কুল থাকলে ঘুরিয়ে ঘুরিয়ে নির্বাচিত হবে, লেবার ডিপার্টমেন্টের প্রতিনিধি (ডিএলসি /এএলসি দ্বারা মনোনীত), আমন্ত্রিত অতিথি (সভাপতি দ্বারা আমন্ত্রিত)।

Session: 4 শিশু সুরক্ষা সমিতির ভূমিকা :

সময়: 1HR 30mins

এবার আমরা জেনে নিই, এই সংগঠিত শিশু সুরক্ষা সমিতির ভূমিকা কি কি ?

- ১) উক্ত ওয়ার্ডে শিশুর সুরক্ষার প্রয়োজনীয়তা নির্ধারণ করা।
- ২) সবচেয়ে ঝুঁকিপূর্ণ শিশুদের চিহ্নিত করার জন্য ওয়ার্ডের ম্যাপিং এবং ওয়ার্ড এলাকায় শিশুদের সুরক্ষার জন্য অভিভাবকদের সচেতন করা।
- ৩) শিশুদের উপর যে কোনো ধরনের হিংস্রতার বিরুদ্ধে সোচ্চার হওয়ার বিষয়ে ওয়ার্ড এলাকার মানুষ ও শিশুদের অভিমুখীকরণ।

- ৪) শিশুশ্রম, বাল্যবিবাহ, পাচার, স্কুলছুটের মতো বিভিন্ন কারণে শিশু ও কিশোরদের হারিয়ে যাওয়ার কারণ ও বিশেষ ঝুঁকিপূর্ণ এলাকাগুলি চিহ্নিত করা এবং নিয়মিতভাবে এই তথ্যগুলিকে নথিভুক্ত করা
- ৫) বিভিন্ন সামাজিক সুরক্ষা প্রকল্প ও সুবিধাগুলির সাথে সংযোগ স্থাপন করা, সহায়তাকারী ব্যক্তির সাথে যোগাযোগ এবং অনুসন্ধান করা এবং বিভিন্ন অভিযোগের ভিত্তিতে রিপোর্ট জমা দেওয়া, কর্ম পরিকল্পনা করা এবং প্রতিরোধমূলক ব্যবস্থার পরিকল্পনা করা। এর ব্যতিরিক্ত বিভিন্ন শিশুর জন্য উপলব্ধ জরুরি পরিষেবা যেমন চাইল্ডলাইন, চাইল্ড ওয়েলফেয়ার পুলিশ অফিসার, জেলা শিশু সুরক্ষা ইউনিট, বোরো লেভেল শিশু সুরক্ষা সমিতি, শিশু কল্যাণ সমিতির সাথে সংযোগ স্থাপন করা।
- ৬) জেলা/ বোরো লেভেল / স্থানীয় প্রশাসন এর সাথে যুক্ত বিভিন্ন যৌথ এবং বেসরকারি সংস্থা, কিশোর-কিশোরীদের দল এবং অন্যান্য স্টেকহোল্ডারদের সহায়তায় সুরক্ষা সম্পর্কিত বিভিন্ন প্রশিক্ষণ এবং আলোচনাসভা নিয়মিতভাবে আয়োজন করা।
- ৭) গৃহকর্ম, কারখানা, ধাবা বা সিএলপিআরএ ১৯৮৬ বা বন্ডেড লেবার অ্যাক্ট ১৯৭৬ -এর অধীনে নির্ধারিত অন্য কোনও কর্মস্থান থেকে শিশু শ্রমিকদের উদ্ধারের জন্য উপযুক্ত কর্তৃপক্ষের কাছে তথ্য জানানো।
- ৮) শিশু সুরক্ষা সমিতির সদস্য, কিশোরগোষ্ঠী, অভিভাবক, এলাকার মানুষজন, ফ্রন্টলাইন কর্মী এবং অন্যান্যদের মধ্যে সচেতনতা গড়ে তোলার উদ্যোগ নিতে হবে।
- ৯) ওয়ার্ডের অন্তর্গত বিভিন্ন ক্ষতিকর প্রচলিত প্রথাগুলি যেমন বাল্যবিবাহ, লিঙ্গ নির্ধারণ ও ভ্রূণহত্যা, শারীরিক নির্যাতন এবং শিশুশ্রম প্রতিরোধ করতে হবে।
- ১০) ওয়ার্ডে প্রচলিত ভালো প্রথাগুলি যেমন জন্ম নিবন্ধীকরণ, আধার কার্ড তৈরি, স্কুলে ভর্তি এবং পরিযায়ী শ্রমিকদের তথ্য রাখার মতো বিষয়গুলিকে উৎসাহিত করতে হবে।
- ১১) শিশু সুরক্ষা সমিতির আলোচনাসভা, প্রশিক্ষণ এবং সচেতনতামূলক কার্যকলাপে শিশুদের অংশগ্রহণ নিশ্চিত করা।
- ১২) বোরো লেভেল চাইল্ড প্রটেকশন কমিটির সাথে যোগাযোগ করে, শিশু সুরক্ষা সমিতির পরিকল্পিত কার্যকলাপ নির্ধারিত সময়সীমার মধ্যে বাস্তবায়িত করা।
- ১৩) শিশু সুরক্ষা সমিতির ভালো কাজগুলি বিভিন্ন নথি এবং প্রতিবেদনের মাধ্যমে বোরো লেভেল চাইল্ড প্রটেকশন কমিটির এবং প্রশাসনের বিভিন্ন স্তরে পৌঁছে দেওয়া।
- ১৪) জেলা শিশু সুরক্ষা ইউনিটের সাথে যোগাযোগের মাধ্যমে উদ্ধার হওয়া অনাথ বা হারিয়ে যাওয়া, পাচার হয়ে যাওয়া শিশুদের বাড়িতে ফেরানোর এবং পুনর্বাসনের বিষয় তৎপর হওয়া। বিশেষ করে বাড়ি ফিরে আসার পর যেকোনো ধরণের তকমার শিকার হওয়া থেকে রক্ষা করার বিষয় মানুষকে সচেতন করে।
- ১৫) শিশু সুরক্ষা সংক্রান্ত সচেতনতা শিবিরে শিশুদের অংশগ্রহণ করতে উৎসাহিত করা এবং স্থানীয় স্কুলের সাথে সমন্বয়ের মাধ্যমে শিশু প্রতিনিধি নির্বাচন করা।
- ১৬) ওয়ার্ডের অন্তর্গত যে পরিবারগুলি ফুটপাথে থাকে তাদের শিশুদের সুরক্ষা সম্পর্কে সচেতন করতে হবে, শিশুরা যাতে কোনোধরনের নির্যাতনের শিকার না হয়ে পরে তা নিশ্চিত করার ব্যবস্থা করতে হবে।
- ১৭) ওয়ার্ডে যদি কোনো শিশুদের পরিবার থেকে বিচ্ছিন্ন হয়ে ভিক্ষা করতে বা কাগজ কোরাতে অথবা উদ্দেশ্যহীনভাবে ঘুরে বেড়াতে দেখা যায় এবং তাদের যত্ন বা সুরক্ষা অনিশ্চিত বলে মনে হবে, তখনি তাদের কোনো ওপেন শেল্টারে পাঠানোর ব্যবস্থা করতে হবে।
- ১৮) শিশু সুরক্ষা সংক্রান্ত বিষয় কাজ করার কৃতিত্ব, সম্ভাবনা, প্রতিকূলতা সম্পর্কে বোরো লেভেল চাইল্ড প্রটেকশন কমিটি, ডিসিপিইউকে পর্যায়ক্রমিক রিপোর্টের মাধ্যমে জানানো।

বিপ্লবঃ (প্রশিক্ষকের জন্য):

অংশগ্রহণকারীদের প্রশ্ন করুন “এছাড়া আমরা নিজেরা আর কি কি করতে পারি?”

আমরা আমাদের কাজের ব্যস্ততার পাশাপাশি যে উদ্যোগগুলো নিতে পারি, তা হলো:

- ১) যারা পড়া ছেড়ে দিয়েছে তাদের বোঝাতে পারি আবার স্কুলে ফিরিয়ে আনার চেষ্টা করতে পারি।
- ২) যে সমস্ত এলাকা থেকে অনেক শিশু বাইরে চলে যাচ্ছে সেখানে সচেতনতা বাড়ানোর জন্য সচেতনতা শিবির করার প্রস্তাব দিতে পারি / ব্যবস্থাও করতে পারি।

- ৩) যদি আমরা নিজেরা কোনো কারণবশত সরাসরি কোনো কাজ না করতে পারি, সেক্ষেত্রে নিম্নলিখিত সংস্থাগুলির সাথে যোগাযোগের ব্যবস্থা করে দিতে পারি; সংস্থাগুলি হলো,
- চাইল্ডলাইন ১০৯৮
 - শিশু কল্যাণ সমিতি (সিডব্লিউসি)
 - জেলা শিশু সুরক্ষা ইউনিট (ডিসিপিইউ)
 - এলাকার স্বেচ্ছাসেবী সংস্থা যারা শিশু সুরক্ষা নিয়ে কাজ করছে
 - এসজেপিউ
- ৪) বিপন্ন পরিবারগুলির সঙ্গে জীবিকানির্বাহের উপায় করে দেওয়ার জন্য উপযুক্ত সংস্থার সাথে যোগাযোগ করিয়ে দিতে পারি অথবা আয় বা রোজগার বাড়ানোর জন্য সামাজিক প্রকল্পগুলির সাথে যুক্ত করে দিতে পারি।
- ৫) পরিবারগুলিকে সচেতন করতে পারি তাদের বাড়ির শিশুদের প্রতি দায়িত্বগুলি সম্পর্কে:
- প্রতিটি শিশুকে স্কুলে পাঠানো।
 - শিশুদের বন্ধু হয়ে ওঠা এবং তাদের সুযোগ দেওয়া যাতে তারা তাদের ছোট ছোট পরিবর্তন, সিদ্ধান্তগুলি নিয়ে বাড়ির বড়দের সাথে মূলত বাবা/মার সঙ্গে আলোচনা করতে পারে।
 - বয়স অনুযায়ী নির্যাতনের প্রকৃতি এবং সম্ভাব্য বিপদগুলি সম্পর্কে শিশুদের জানানো এবং সেই বিপদ থেকে বেরিয়ে আসার সম্ভাব্য উপায় নিয়ে আলোচনা করা।
 - শিশুদের শিক্ষা এবং সাবলম্বী হওয়ার দিকে নজর দেওয়া, তাদের কোনো ভাবেই অপরিণত বয়সে রোজগার করতে না পাঠানো অথবা বিয়ের জন্য জোর না করা।
 - বয়োসন্ধির সময় শারীরিক বা মানসিক পরিবর্তনগুলি নিয়ে কথা বলা। এই সময় তাদের মনে যে প্রশ্ন এবং সংশয় তৈরী হয় সেগুলিকে সহানুভূতিশীলভাবে দেখা এবং সঠিক পথ দেখানো।
 - যদি কখনো কোনো সময়, শিশু সংক্রান্ত কোনো সমস্যার সমাধান খুঁজতে অসুবিধে হয়, সেক্ষেত্রে তারা নির্দিধায় এই শিশু সুরক্ষা সমিতির কাছে সাহায্য চাইতে পারেন।
 - শিশুর হঠাৎ কোনো ব্যবহারগত পরিবর্তন, কোনো মানসিক সমস্যা হলে বা নেশাগ্রস্ত হয়ে পড়লে তাকে মানসিক স্বাস্থ্য বিশেষজ্ঞ বা নেশা মুক্তি কেন্দ্রে নিয়ে যাওয়ার জন্য ওয়ার্ড স্তরের শিশু সুরক্ষা সমিতির কাছে সাহায্য চাইতে পারেন।
 - পিতা-মাতাদের ছোট বয়স থেকেই শিশুকে বিপরীত লিঙ্গের যেকোনো বয়সী ব্যক্তির প্রতি সম্মানজনক আচরণ তৈরী করার চেষ্টা করার জন্য উৎসাহিত করতে হবে।
 - পরিবারে শিশু বা মহিলাদের প্রতি, পরিবারের বাকি সদস্যদের আচরণ সম্পর্কে সতর্ক হতে হবে, যাতে শিশুর আগামীদিনে সঠিক দৃষ্টিভঙ্গি তৈরী হতে পারে।
 - পরিবারে শিশু বা মহিলাদের বিরুদ্ধে কোনো হিংসাত্মক ঘটনা ঘটলে সেই বিষয় সঠিক পদক্ষেপ নেওয়া।
- ৬) স্কুলের শিক্ষক শিক্ষিকাদের সচেতন করতে পারি তাদের ছাত্র-ছাত্রীদের প্রতি দায়িত্বগুলি সম্পর্কে;
- প্রতিটি শিশু স্কুলে নিয়মিত আসছে কিনা এবং না আসার কারণ অনুযায়ী সঠিক পদক্ষেপ নেওয়া।
 - বয়স অনুযায়ী নির্যাতনের প্রকৃতি এবং সম্ভাব্য বিপদগুলি সম্পর্কে ছাত্রছাত্রীদের এবং পরিবারগুলিকে সচেতন করা এবং সেই বিপদ থেকে বেরিয়ে আসার সম্ভাব্য উপায় নিয়ে আলোচনা করা।
 - ছাত্রছাত্রীরা কোনো নির্যাতনের শিকার হলে সেবিষয়ে পরিবারকে জানানো এবং প্রয়োজনে শিশু সুরক্ষা সমিতিকে অবহিত করা।
 - ছাত্রছাত্রীদের শিক্ষার এবং সাবলম্বী হয়ে ওঠার দিকে নজর দেওয়া।
 - ছাত্রছাত্রীরা যাতে পড়াশোনার প্রতি আগ্রহ হারিয়ে কোনো খারাপ প্রলোভনে পা না দিয়ে ফেলে সেদিকে যত্ন দেওয়া।
 - বয়োসন্ধির সময় শারীরিক বা মানসিক পরিবর্তনগুলি নিয়ে কথা বলা। এই সময় তাদের মনে যে প্রশ্ন এবং সংশয় তৈরী হয় সেগুলিকে সহানুভূতিশীলভাবে দেখা এবং সঠিক পথ দেখানো।
 - যদি কখনো কোনো সময়, শিশু সুরক্ষা সংক্রান্ত কোনো সমস্যার সমাধান খুঁজতে অসুবিধে হয়, সেক্ষেত্রে তারা নির্দিধায় এই ওয়ার্ড স্তরের শিশু সুরক্ষা সমিতির কাছে সাহায্য চাইতে পারেন।
 - শিশুর হঠাৎ কোনো ব্যবহারগত পরিবর্তন, কোনো মানসিক সমস্যা হলে বা নেশাগ্রস্ত হয়ে পড়লে তাকে মানসিক স্বাস্থ্য বিশেষজ্ঞ বা নেশা মুক্তি কেন্দ্রে নিয়ে যাওয়ার জন্য শিশু সুরক্ষা সমিতির কাছে সাহায্য চাইতে পারেন।

- স্কুলে ছোট বয়স থেকেই ছাত্রছাত্রীদের বিপরীত লিঙ্গের যেকোনো বয়সী ব্যক্তির প্রতি সম্মানজনক আচরণ তৈরী করার চেষ্টা করা।
- পরিবারে শিশু বা মহিলাদের বিরুদ্ধে কোনো হিংসাত্মক ঘটনার কথা জানতে পারলে সেবিষয়ে শিশু সুরক্ষা সমিতিতে খবর দেওয়া।
- সারাবিশ্বব্যাপী মহামারী কোভিড আসার পরে আমরা দেখেছি যে শিক্ষা ব্যবস্থাতেও অনেক পরিবর্তন এসেছে, যার মধ্যে অন্যতম হলো অনলাইনে পড়াশোনা যার ফলে ছাত্রছাত্রীদের মধ্যে মোবাইল ব্যবহার অনেক বেশি বেড়ে গেছে যার ফলে ছাত্রছাত্রীরা মোবাইলের প্রতি আসক্ত হয়ে পড়ছে। এর যেমন অনেক ভালোদিক আছে ঠিক তেমন এর কিছু খারাপ ফলও আমরা দেখতে পাই যেমন অনলাইনে গেম খেলার প্রবণতা বেড়ে গেছে অনেক ক্ষেত্রেই এই গেমগুলি প্রাণনাশের কারণ হয়ে দাঁড়ায়। এছাড়াও দীর্ঘ সময় ধরে এই ধরনের গেম খেলার কারণে শিশুদের শারীরিক এবং মানসিক ক্ষতিও হচ্ছে। এই সমস্ত বিষয় পরিবারকে সচেতন হতে হবে এবং শিশুদের আগামীদিনে আরও কোনো বড়ো বিপদে পড়ার থেকে রক্ষা করতে হবে। এছাড়াও স্কুলে লুকিয়ে মোবাইল ফোন নিয়ে আসা, অনলাইনে ভিডিও (রীল) তৈরী করা, অনলাইনে বিভিন্ন অশ্লীল ছবি/ভিডিও বন্ধুরা মিলে দেখা এবং সেই নিয়ে আলোচনা করা এবং যার প্রতিফলন আমরা ছাত্রছাত্রীদের খারাপ ব্যবহার, অশ্লীল ভাষার ব্যবহার, হিংসাত্মক ভাবনাচিন্তা, বিপরীত লিঙ্গের ব্যক্তির প্রতি খারাপ ইঙ্গিত, দলে পরে কোনো হিংসাত্মক ঘটনায় জড়িয়ে পড়া বা নেশাগ্রস্থ হয়ে পড়ার মতো প্রবণতায় দেখতে পাই। বর্তমানে “ইউটিউবার” একটি খুব প্রচলিত অর্থ উপার্জনের উপায় হয়ে দাঁড়িয়েছে, যার দ্বারা কিশোরীরা অনেক বেশি আকৃষ্ট হচ্ছে এবং যার ফলে তারা খুব সহজে বিভিন্ন বিপদের ফাঁদেও পা দিয়ে ফেলছে।

৭) যেসব এলাকায় ঝুঁকিপূর্ণ শিশুরা রয়েছে সেই এলাকাগুলির একটা তালিকা করতে পারি, বিশেষত যে পরিবারে শিশুরা যে সব পরিবার বিপদের মধ্যে রয়েছে সেই পরিবারগুলিকে চিহ্নিত করতে পারি

বিঃদ্রঃ (প্রশিক্ষকের জন্য):

অংশগ্রহণকারীদের প্রশ্ন করুন “চিহ্নিত তো করতে পারলাম, তালিকাও তো তৈরী হলো, আমরা কি এবিষয়ে কিছু করতে পারিনা?”

হ্যাঁ অবশ্যই পারি। আমাদের মনে রাখতে হবে, এই শিশু সুরক্ষা সমিতি আমাদের ওয়ার্ডের শিশুদের ও আমাদের নিজস্ব সমিতি। আর এই সমিতির সদস্যরা হলো এর মূল ভিত।

আমরা সদস্যরা নিজেরাই এই সমিতি তৈরী করবো, নিজেরাই এর কাজকর্মের পরিকল্পনা তৈরী করবো, সমিতিগতভাবে পরিকল্পনা গুলোকে বাস্তবায়িত করার মাধ্যমে শক্তিশালী হয়ে ওঠার চেষ্টা করবো এবং এটাকে টিকিয়ে রাখার চেষ্টা করবো। এভাবেই আমরা আমাদের ওয়ার্ড /এলাকাকে শিশুবান্ধব এলাকা/ ওয়ার্ড করে তুলবো।

আমরা কি জানি কোন কোন ফোন নম্বরে যোগাযোগ করতে হবে? আসুন আমরা ফোনের নম্বরগুলো জেনেনি:-

সিডব্লিউসি	
ডিরেক্টরেট অফ চাইল্ড রাইটস অ্যান্ড ট্রাফিকিং (কলকাতার ক্ষেত্রে)	
ওয়ার্ড কাউন্সিলর	
ডিএসডব্লিউও	
সিডিপিও	
ডিসিপিইউ	
সিডব্লিউপিও	
স্থানীয় স্কুলের শিক্ষক বা শিক্ষিকা	
চাইল্ডলাইন	

Annexures

Specimen

Annexure 1

Meeting Register for VLCPC / WLCPC / GLCPC / BLCPC / Borough Level CPC / ULBCPC

Members Details (in 1st Page)–

Sl. No.	Name	Age	Gender	Address	Official Designation / Occupation	Dt. of inclusion in CPC

Resolution (in 2nd page)–

Records to be maintained at Village Level CPC / Ward Level CPC: Meeting resolution will be maintained in the following formats.

1. List of Vulnerable Children:

Locality/ Habitat	Name of the child	Head Of Family	Cause of vulnerability	Actions		Remarks
				Date	Action taken	

2. Details of restored/rescued children

Name	Name of Head of the Family	Dt. of Restoration	Present Status

Annexure 2

Reporting format in which VLCPC / WLCPC will report to GPLCPC / Borough Level CPC / ULBCPC

Frequency of the meeting with dates (*At least once in a month):

Details of Meeting: The details of the meetings will be submitted in below mentioned format.

1. Vulnerable children

Ward / Village	No.	Nature of vulnerability	No. of children	Actions taken	Supports required

2. Follow up of restored children

Name of restored children	Follow up date	Remarks

3. Other activities

Nature of activities	Date / Planned date

Annexure 3

Reporting format in which Borough Level CPC/ GPLCPC will report to ULBCPC / BLCPC

Name of Gram Panchayet :

Number of VLCPC :

No. of VLCPCs not organized Monthly meetings with reason:

1. No. of vulnerable pockets identified :

Nature of Vulnerability	No. of pockets

2. No. of vulnerable children identified :

Nature of Vulnerability	No. of children

3. Action taken by GPLCPC

4. Amount of GP fund utilized :

5. Whether child friendly corner created at GP office :

6. Supports required :

No. of restored children	No. of children followed up	Remarks

Annexure 4

Reporting format in which ULBCPC / BLCPC will report to DCPU

Block/ ULB	No. of G.P/ Borough	No. of GPLCPC /Borough Level CPC organized regular meeting	No. of Village/ ward	No. of VLCPC/ WLCPC organized regular meeting	No. of Vulnerable Children identified	Action taken	Training / Awareness organized	Other activities	Remarks

List of Vulnerable Children:

Gram Panchayet/ Borough	Village/Ward	Habitat	Nature of Vulnerable Children	No. of Vulnerable Children	Remarks

Specimen